

การบริหารสถานศึกษาตามหลักไตรสิกขา

ผศ. ทวีศักดิ์ ทองทิพย์
หัวหน้าสาขาวิชาพระพุทธศาสนา วิทยาเขตสุรินทร์

๑. ความนำ

ไตรสิกขา คือ ข้อปฏิบัติที่ต้องศึกษา ๓ อย่าง ได้แก่ อธิศีลสิกขา อธิจิตตสิกขา และอธิปัญญาสิกขา เรียกกันง่าย ๆ ว่า ศีล สมาธิ ปัญญา พระพุทธศาสนาได้ให้ความสำคัญกับคำว่า “สิกขา” มาก เพราะถือว่าไตรสิกขาเป็นหลักธรรมที่มีความหมายครอบคลุมการปฏิบัติธรรมทั้งหมดในพระพุทธศาสนา^๑ สำหรับการบริหารสถานศึกษาในปัจจุบันหากได้นำเอาหลักไตรสิกขามาใช้ในการบริหารสถานศึกษา เช่น นำหลักไตรสิกขามาใช้ในการกำหนดปรัชญา วิสัยทัศน์ พันธกิจ หลักสูตร นโยบาย เป้าหมาย และกลยุทธ์ เป็นต้น ก็จะเป็นสิ่งที่นำพาให้สถานศึกษาดำเนินก้าวหน้าไปสู่การพัฒนาที่สมบูรณ์ได้ นอกจากนี้หลักไตรสิกขายังสามารถนำไปใช้เป็นหลักในการบริหารเกี่ยวกับทรัพยากรทางการบริหารในสถานศึกษาได้อย่างมีประสิทธิภาพอีกด้วย เช่น ด้านบุคลากร ระบบบริหาร อาคารสถานที่และสภาพแวดล้อม สื่อและแหล่งการเรียนรู้ งบประมาณ อุปกรณ์การศึกษา สาธารณูปโภคพื้นฐาน สวัสดิการ บรรยากาศและปฏิสัมพันธ์ที่เป็นกัลยาณมิตร และกิจกรรมพัฒนาผู้เรียน เป็นต้น พุทธพจน์ต่อไปนี้ เป็นสิ่งยืนยันให้เห็นถึงความสำคัญอันเป็นลักษณะเด่นพิเศษของหลักไตรสิกขาได้เป็นอย่างดี คือ

ภิกษุผู้ที่มีความเพียรเอาใจใส่ปฏิบัติตามหลักสิกขา ๓ ประการ คือ ประพฤติอธิศีลสิกขา อธิจิตตสิกขา และอธิปัญญาสิกขา อยู่เป็นนิจบันชิตย่อมเรียกภิกษุเช่นนั้นว่าเป็นนักศึกษา เป็นนักปฏิบัติ มีความประพฤติบริสุทธิ์ เป็นผู้ตรัสรู้ชอบ เป็นนักปราชญ์ เป็นผู้ถึงที่สุดแห่งการปฏิบัติในโลก เป็นผู้ประกอบด้วยวิมุตติอันเป็นที่สิ้นต้นหา ย่อมมีจิตหลุดพ้นจากกรรม เพราะวิญญานดับสนิท เหมือนความดับแห่งประทีป^๒

พุทธพจน์ที่ยกมานี้แสดงให้เห็นว่าพระพุทธศาสนาได้ให้ความสำคัญกับหลักของไตรสิกขาเป็นอย่างมาก สำหรับข้อกำหนดที่เป็นลักษณะเด่นพิเศษของหลักไตรสิกขาดังกล่าวเห็นได้ดังต่อไปนี้

^๑ พระเทพเวที (ประยูร ปยุตโต), การศึกษาที่สากลบนพื้นฐานแห่งภูมิปัญญาไทย, (กรุงเทพมหานคร: โครงการตำราและเอกสารทางวิชาการ คณะศึกษาศาสตร์ มหาวิทยาลัยเกษตรศาสตร์, ๒๕๓๒), หน้า ๗๐-๗๑.

^๒ ดุรายละเอียตใน อัง.ติก. (ไทย) ๒๐/๙๑/๓๒๐.

๑.๑ หลักไตรสิกขาเป็นที่หลอมรวมสิกขาบทในพระปาฏิโมกข์ คือ พระพุทธเจ้าทรงแนะนำให้ภิกษุศึกษาในหลักไตรสิกขาแทนการฟังหรือการสวดปาฏิโมกข์ในที่ประชุมสงฆ์ทุกกึ่งเดือนได้ตั้งข้อความในคัมภีร์พระไตรปิฎกว่า สมัยหนึ่ง พระผู้มีพระภาคประทับอยู่ ณ ภูเขาคารศาลา ป่ามหาวัน เขตกรุงเวสาลี ครั้งนั้น ภิกษุวัชชีบุตรรูปหนึ่งเข้าไปเฝ้าพระผู้มีพระภาคถึงที่ประทับ ถวายอภิวาทแล้วนั่ง ณ ที่สมควร ได้กราบทูลพระผู้มีพระภาคดังนี้ว่า

“ข้าแต่พระองค์ผู้เจริญ สิกขาบท ๑๕๐ ถ้วนนี้มาถึงวาระที่จะยกขึ้นแสดงเป็นข้อ ๆ ตามลำดับทุกกึ่งเดือน ข้าพระองค์ไม่สามารถศึกษาในสิกขาบทนี้ได้” พระผู้มีพระภาคตรัสถามว่า “ภิกษุ ก็เธอจักสามารถศึกษาในสิกขา ๓ คือ อธิศีลสิกขา อธิจิตตสิกขา และอธิปัญญาสิกขาได้หรือไม่” ภิกษุวัชชีบุตรนั้นกราบทูลว่า “ข้าแต่พระองค์ผู้เจริญ ข้าพระองค์สามารถศึกษาในสิกขา ๓ คือ อธิศีลสิกขา อธิจิตตสิกขา และอธิปัญญาสิกขาได้” พระผู้มีพระภาคจึงตรัสว่า ถ้าเช่นนั้น เธอจงศึกษาในสิกขา ๓ คือ อธิศีลสิกขา อธิจิตตสิกขา และอธิปัญญาสิกขาเถิด เมื่อใด เธอศึกษาอธิศีลสิกขา อธิจิตตสิกขาและอธิปัญญาสิกขา เมื่อนั้นเธอ ก็จักละระคาะ โทสะ และโมหะได้ เพราะละระคาะ โทสะ และโมหะได้ เธอจักไม่ทำกรรมที่เป็นอกุศล จักไม่ประพฤตสิ่งทีเลวทราม ครั้นต่อมา ภิกษุนั้นศึกษาอธิศีลสิกขา อธิจิตตสิกขา และอธิปัญญาสิกขา ก็ทำให้ ละระคาะ โทสะ และโมหะได้ จึงไม่ทำกรรมที่เป็นอกุศล ไม่ประพฤตสิ่งทีเลวทรามอีก”^๓

๑.๒ หลักไตรสิกขาเป็นสิกขาบทเบื้องต้นแห่งพรหมจรรย์ คือ ภิกษุที่ปฏิบัติตามหลักไตรสิกขาบริบูรณ์ แม้จะละเมิดสิกขาบทเล็กน้อยบ้าง แต่ถ้าได้สมาทานศึกษาในสิกขาบทที่เป็นเบื้องต้นแห่งพรหมจรรย์อย่างมั่นคงก็สามารถบรรลุนิพพานได้ กล่าวคือ พระพุทธเจ้าตรัสถึงการที่ภิกษุที่มีศีล สมาธิ ปัญญา บริบูรณ์ แม้จะละเมิดสิกขาบทเล็กน้อยบ้าง แต่สมาทานศึกษาในสิกขาบทที่เป็นเบื้องต้นแห่งพรหมจรรย์อย่างมั่นคง ทำเจโตวิมุตติ ปัญญาวิมุตติให้แจ้ง สิ้นอาสวะกิเลสด้วยปัญญา จึงเข้าถึง (ปรินิพพาน)ในปัจจุบัน^๔

๑.๓ หลักไตรสิกขามีอิทธิพลต่อคัมภีร์สำคัญทางพระพุทธศาสนา คือ นอกจากคัมภีร์พระไตรปิฎก จะได้ให้ความสำคัญกับหลักไตรสิกขาตั้งข้อความที่ยกมากแล้ว คัมภีร์สำคัญทางพระพุทธศาสนา ที่เกิดขึ้นภายหลังคัมภีร์พระไตรปิฎกก็ได้ให้ความสำคัญกับหลักไตรสิกขานี้เป็นอย่างมาก เช่น คัมภีร์

^๓ อจ.ติก. (ไทย) ๒๐/๘๕/๓๑๐-๓๑๑.

^๔ อจ.ติก. (ไทย) ๒๐/๙๑/๓๑๙-๓๒๐.

วิมุตติมรรค ที่ตั้งขึ้นในระหว่าง พ.ศ. ๖๐๙-๖๕๓ โดยพระอุปติสเถระ ชาวศรีลังกา และ คัมภีร์ วิสุทธิมรรค ที่ตั้งขึ้นประมาณ พ.ศ. ๙๕๖ โดยพระพุทธโฆสาจารย์ ที่นำเอาหลักไตรสิกขาในพระไตรปิฎก คือ ศีล สมาธิ ปัญญา มาแต่งอธิบายขยายความได้อย่างละเอียดและพิสดารเป็นอย่างมาก และคัมภีร์ทั้งสองนี้ได้มีอิทธิพลต่อการศึกษาและการปฏิบัติธรรมของชาวพุทธที่นับถือพระพุทธศาสนา นิกายเถรวาทในประเทศต่าง ๆ เป็นอย่างมาก

๑.๔ หลักไตรสิกขาเป็นที่หลอมรวมหลักปฏิบัติธรรมทั้งหมดในพระพุทธศาสนา คือ หลักปฏิบัติธรรมทั้งหมดในพระพุทธศาสนาจัดเข้ารวมอยู่ในหลักไตรสิกขานี้ทั้งสิ้น พระพรหมคุณาภรณ์ (ป.อ. ปยุตโต)^๕ ได้ให้ทัศนะว่า “ไตรสิกขานี้ถือกันว่าเป็นระบบการปฏิบัติธรรมที่ครบถ้วนสมบูรณ์ มีขอบเขตครอบคลุมมรรคทั้งหมด และเป็นกรนำเอาเนื้อหาของมรรคไปใช้อย่างหมดล้นสมบูรณ์ จึงเป็นหมวดธรรมมาตรฐานสำหรับแสดงการปฏิบัติธรรม และมักใช้เป็นแม่บทในการบรรยายวิธีการปฏิบัติธรรม”^๕

๑.๕ หลักไตรสิกขาฐานะใช้เป็นกรอบพัฒนาโรงเรียนวิถิปุทธ คือ ในสมัยรัฐบาลของ นายกรัฐมนตรี พ.ต.ท. ดร.ทักษิณ ชินวัตร ท่านได้มอบหมายให้กระทรวงศึกษาธิการดำเนินการจัดตั้งโรงเรียนวิถิปุทธขึ้นใน พ.ศ.๒๕๔๕^๖ ซึ่งโรงเรียนวิถิปุทธนี้ หมายถึงโรงเรียนระบบปกติทั่วไปแต่เน้นการนำหลักธรรมของพระพุทธศาสนามาประยุกต์ใช้ในการบริหารและพัฒนาผู้เรียนโดยรวมของสถานศึกษา คือ เน้นกรอบพัฒนาตามหลักไตรสิกขาอย่างบูรณาการ เพื่อให้ผู้เรียนได้เรียนรู้และพัฒนาชีวิตโดยผ่านกระบวนการทางวัฒนธรรม แสวงหาปัญญาและมีเมตตาเป็นฐานในการดำเนินชีวิต โรงเรียนวิถิปุทธจึงเป็นโรงเรียนที่นำวิถีวัฒนธรรมของชาวไทยส่วนใหญ่แต่เดิมมาใช้ โดยมุ่งเน้นให้ผู้เรียนเข้าใจชีวิตอย่างแท้จริงและสามารถดำเนินชีวิตได้อย่างถูกต้องเหมาะสมโดยอาศัยระบบการศึกษาตามหลักไตรสิกขามาใช้ในการฝึกอบรมให้ครอบคลุมการดำเนินชีวิตทุกด้าน

๒. การบริหารสถานศึกษาตามหลักไตรสิกขาเป็นอย่างไร

การบริหารสถานศึกษาตามหลักไตรสิกขามีหลักแนวคิดที่สำคัญดังนี้ คือ ประการแรกต้องจัดหาหรือสร้างปัจจัยแห่งสัมมาทิฐิ เมื่อปัจจัยแห่งสัมมาทิฐิเกิดขึ้นแล้วขั้นต่อมาก็จึงสร้างสัมมาทิฐิ

^๕ พระพรหมคุณาภรณ์ (ป.อ.ปยุตโต). พุทธธรรม ฉบับปรับปรุงและขยายความ. พิมพ์ครั้งที่ ๑๑. (กรุงเทพมหานคร : โรงพิมพ์มหาจุฬาลงกรณราชวิทยาลัย, ๒๕๕๒), หน้า ๖๐๑.

^๖ มหาวิทยาลัย มหาจุฬาลงกรณราชวิทยาลัย, โรงเรียนวิถิปุทธ, พิมพ์ครั้งที่ ๓.(กรุงเทพมหานคร : โรงพิมพ์มหาจุฬาลงกรณราชวิทยาลัย, ๒๕๔๗), หน้า ๒.

ให้เกิดขึ้น เมื่อสัมมาทิฏฐิเกิดแล้ว กระบวนการบริหารสถานศึกษาตามหลักไตรสิกขาที่ดำเนินการได้ เมื่อได้ดำเนินการกระบวนการบริหารตามหลักไตรสิกขาแล้ว สุดท้ายก็ต้องมีการวัดผลและประเมินผล ของการบริหารสถานศึกษาตามหลักไตรสิกขา แต่ละชั้นอธิบายได้โดยย่อดังนี้

๒.๑ จัดหาหรือสร้างปัจจัยแห่งสัมมาทิฏฐิ เป็นอย่างไร

ปัจจัยแห่งสัมมาทิฏฐิ หมายถึง เหตุที่เป็นเครื่องหนุนให้สัมมาทิฏฐิเกิดขึ้น ซึ่งมีอยู่ด้วยกัน ๒ ประการ คือ

๒.๑.๑ ด้านปรโตโฆสะ คือ ส่วนที่เป็นทรัพยากรทางการบริหาร เช่น *ด้านบุคลากร* หมายถึง บุคคลผู้ทำหน้าที่ให้การศึกษา ได้แก่ ผู้บริหาร ครู และบุคลากรทางการศึกษาอื่น ๆ เป็นต้น *ด้านระบบบริหาร* ได้แก่ ปรัชญา นโยบาย วัตถุประสงค์ วิสัยทัศน์ พันธกิจ เป็นต้น *ด้านอาคารสถานที่และสภาพแวดล้อม* ได้แก่ ความสะอาด ปลอดภัย สงบ ร่มรื่น เรียบง่าย ใกล้ชิดธรรมชาติ ปราศจากอบายมุข สิ่งเสพติด และสิ่งมอมเมาทุกชนิด เป็นต้น *ด้านวิชาการ* ได้แก่ มีหลักสูตรสถานศึกษา มีการเรียน การสอน การวัดผลและการประเมินผล เป็นต้น *สื่อและแหล่งการเรียนรู้* ได้แก่ มีการใช้สื่อประกอบการ เรียนการสอน ทั้งสื่อที่หาได้โดยการผลิตขึ้น และสื่อที่ได้มาจากแหล่งเรียนรู้ในท้องถิ่น เป็นต้น *ด้านอุปกรณ์การศึกษา* ได้แก่ อุปกรณ์สำนักงาน อุปกรณ์ในห้องเรียน อุปกรณ์การเรียน เครื่องแบบ นักเรียน เป็นต้น *ด้านสาธารณูปโภคพื้นฐานและสวัสดิการ* ได้แก่ การจัดสิ่งอำนวยความสะดวกต่าง ๆ ไว้เป็นเครื่องเสริมให้การจัดการศึกษา เช่น ที่เก็บใช้น้ำดื่ม โรงอาหาร ห้องสุขา ห้องพยาบาล สนามกีฬา และอุปกรณ์สำหรับเก็บและทิ้งขยะ มีการจัดสวัสดิการให้กับครู บุคลากรทางการศึกษา และนักเรียน เป็นต้น *ด้านงบประมาณ* ได้แก่ มีแหล่งที่มาของงบประมาณ ประสิทธิภาพในการบริหารงบประมาณ คุณภาพในการบริหารงบประมาณ เป็นต้น ทั้งหมดดังที่กล่าวมานี้ต้องจัดให้มีความพร้อมที่จะใช้การ ได้อย่างเต็มศักยภาพในทุก ๆ ด้าน

๒.๑.๒ ด้านโยนิโสมนสิการ คือ คิดหลักการใช้ทรัพยากรทางการบริหารในแต่ละด้านให้ถูก วิธี มีระเบียบ มีเหตุผล อย่างฉลาด เพื่อให้การดำเนินการบริหารสถานศึกษาประสบผลสำเร็จ อย่างงดงามในทุก ๆ ด้าน เช่น ด้านบุคลากร ด้านระบบบริหาร ด้านอาคารสถานที่และสภาพแวดล้อม ด้านหลักสูตร ด้านสื่อและแหล่งการเรียนรู้ ด้านอุปกรณ์การศึกษา ด้านสาธารณูปโภคพื้นฐานและ สวัสดิการ ด้านงบประมาณ เป็นต้น

๒.๒ การสร้างสัมมาทิฐิเป็นอย่างไร

สัมมาทิฐิ หมายถึง ความเห็นชอบ หรือเห็นถูกต้อง เป็นองค์ประกอบที่มีความสำคัญของมรรค ในฐานะที่เป็นจุดเริ่มแรกในระบบการศึกษาตามหลักการของพระพุทธศาสนา หากได้พัฒนาธรรมข้อนี้ ให้มีความชัดเจนมากขึ้นตามลำดับ ก็จะทำให้เห็นแนวทางดำเนินการที่ชัดเจนแจ่มแจ้ง เมื่อเข้าสู่กระบวนการบริหารสถานศึกษาตามหลักไตรสิกขา ก็จะทำให้มองเห็นแนวทางที่ชัดเจนตั้งแต่เริ่มดำเนินการไปจนถึงจุดหมายสุดท้ายของการดำเนินการ

๒.๓ การดำเนินการบริหารสถานศึกษาตามหลักไตรสิกขาทำกันอย่างไร

เมื่อสัมมาทิฐิเกิดขึ้นแล้วการบริหารสถานศึกษาตามหลักไตรสิกขา ก็เริ่มต้นได้แนวทางดำเนินการบริหารตามหลักไตรสิกขา ดังกล่าวว่ามีหลักการที่สำคัญสรุปได้ดังนี้

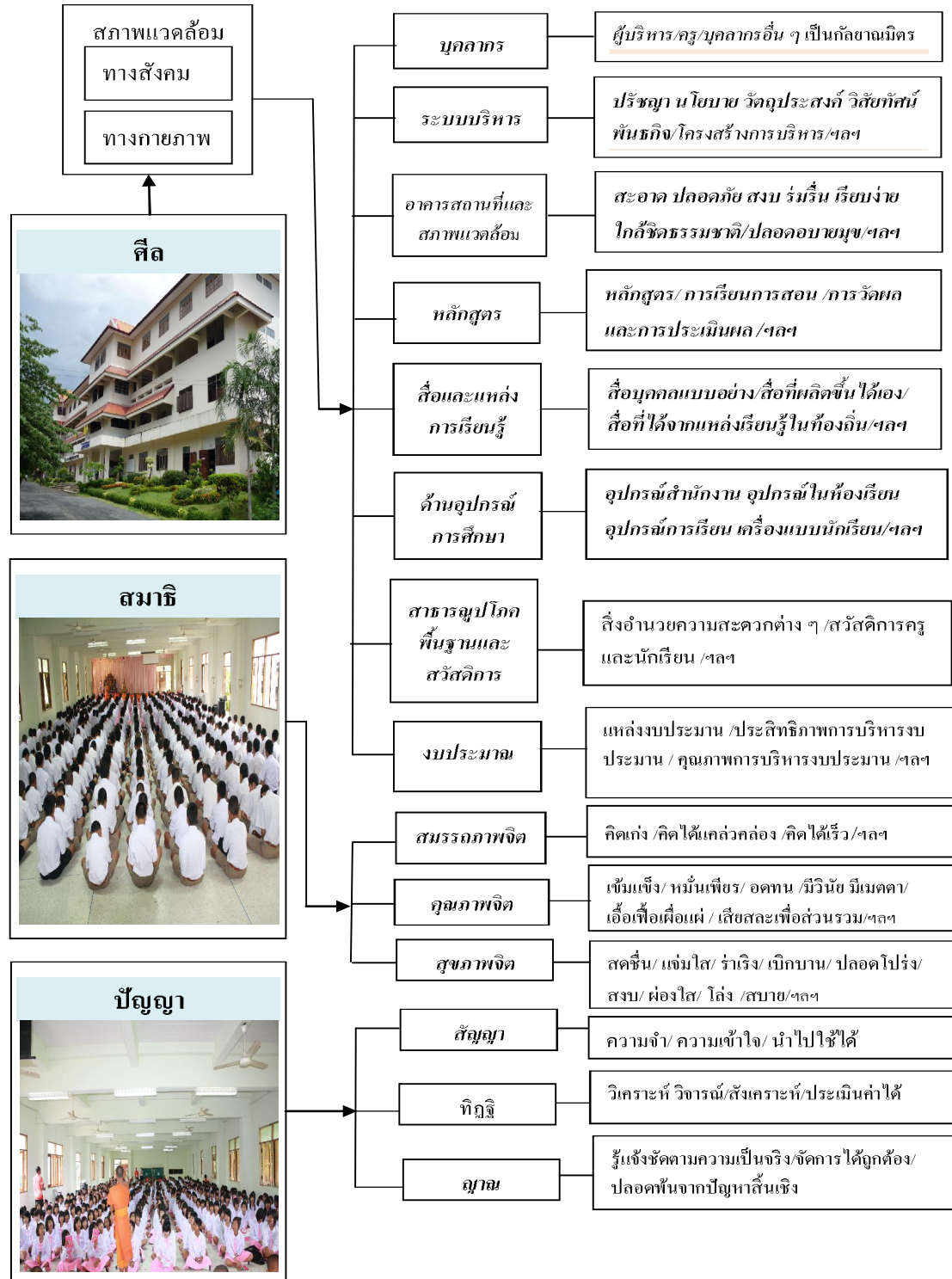
๒.๓.๑ การบริหารสถานศึกษาตามหลักศีล คือ การบริหารจัดการในด้านสิ่งแวดล้อมทางวัตถุ และสิ่งแวดล้อมทางสังคม ได้แก่ การบริหารในด้านบุคลากร ด้านระบบบริหาร ด้านอาคารสถานที่ และสภาพแวดล้อม ด้านหลักสูตร ด้านสื่อและแหล่งการเรียนรู้ ด้านอุปกรณ์การศึกษา ด้านสาธารณูปโภค พื้นฐานและสวัสดิการ ด้านงบประมาณ เป็นต้น ให้สอดคล้องกับหลักการของศีล คือ สถานศึกษามีสภาพแวดล้อมทางวัตถุและทางสังคมที่ดี

๒.๓.๒ การบริหารสถานศึกษาตามหลักสมาธิ คือ การบริหารด้านจิตใจของบุคลากรที่อยู่ในสถานศึกษาให้เป็นผู้ที่มีคุณลักษณะดังนี้ ๑) *ด้านสมรรถภาพจิต* คือ จิตที่มีความสามารถในการคิดสูง เช่น บุคลากรในสถานศึกษาเป็นผู้คิดได้เก่ง คิดได้แคล่วคล่อง คิดได้รวดเร็ว คิดได้มาก เป็นต้น ๒) *ด้านคุณภาพจิต* คือ จิตมีคุณธรรม ซึ่งทำให้เห็นถึงลักษณะที่ดีเด่นของจิต เช่น บุคลากรในสถานศึกษาเป็นผู้มีจิตใจเข้มแข็ง มีความขยันหมั่นเพียร อดทน มีสติ สมาธิ มีวินัย มีความรับผิดชอบ มีความซื่อสัตย์ มีเมตตา เอื้อเฟื้อเผื่อแผ่ เสียสละเพื่อส่วนรวม ประหยัด กตัญญู เป็นต้น ๓) *ด้านสุขภาพจิต* คือ จิตที่มีสุขภาพดี เช่น บุคลากรในสถานศึกษาเป็นผู้มีจิตใจเป็นสุข สดชื่น แจ่มใส ร่าเริง เบิกบาน ปลอดโปร่ง สงบ ผ่องใส โล่ง สบาย เป็นต้น

๒.๓.๓ การบริหารสถานศึกษาตามหลักปัญญา คือ การบริหารโดยใช้ความรู้ ความเข้าใจ เน้นความรู้ตามความเป็นจริง หรือรู้ตามที่มันเป็น เป็นการพัฒนาปัญญาเพื่อให้เกิดความรู้เข้าใจในสิ่งทั้งหลายตามเป็นจริง ทำการต่าง ๆ ด้วยความรู้เข้าใจ จนบรรลุถึงความรู้ประเภทที่ทำให้มีชีวิต หลุดพ้นเป็นอิสระ เป็นอยู่ด้วยความผ่องใสเบิกบานตลอดทุกเวลา

เมื่อพัฒนาจนถึงตรงนี้แล้วก็จะทำให้ปัญญา จิต และปัญญา ทำงานอย่างประสมกลมกลืนกันได้ดังนี้คือ เมื่อปัญญาได้รับการพัฒนาอย่างสมบูรณ์ถึงที่สุดแล้วก็จะทำให้ปัญญาส่งผลต่อจิตใจอีก โดยปัญญาจะปลดปล่อยจิตให้เป็นอิสระ และทำให้เกิดสภาพจิตอุเบกขาแต่เป็นอุเบกขาที่ประกอบด้วยปัญญา ซึ่งทำให้จิตอยู่ตัว มีดุลยภาพ สภาพจิตเช่นนี้ก็จะปึงจ้ายแก่ ศีล คือ ส่งผลทำให้มนุษย์เกิดมีพฤติกรรมที่ดีงามเกื้อกูลในความสัมพันธ์ทางสังคม ทำให้ไม่เบียดเบียนกัน และเป็นเครื่องประสานสังคม โดยนำไปสู่การให้เผื่อแผ่แบ่งปัน การช่วยเหลือเกื้อกูลกันด้วยวาจา และการบำเพ็ญประโยชน์ต่อกัน เป็นต้น หลักการบริหารสถานศึกษาตามหลักไตรสิกขาดังกล่าวนี้สามารถนำมาเขียนเป็นผังของความสัมพันธ์เพื่อให้เกิดความเข้าใจได้ง่าย ๆ ดังนี้

แผนภูมิที่ ๑ แสดงผังการบริหารสถานศึกษาตามหลักไตรสิกขา



๒.๔ การวัดและประเมินผลการบริหารสถานศึกษาตามหลักไตรสิกขาเป็นอย่างไร

สำหรับในการบริหารการศึกษาเมื่อได้ดำเนินการผ่านไปช่วงระยะเวลาหนึ่งแล้วก็ต้องมีการวัดผลและการประเมินผล เพื่อจะทำให้ทราบว่าการบริหารงานในช่วงที่ผ่านมาได้ทำให้งานบรรลุตามนโยบายและวัตถุประสงค์ตามที่ได้กำหนดไว้ในแต่ละด้านมากน้อยเพียงใด ดังนี้

๒.๔.๑ ด้านสถานศึกษา หลักการวัดผลและการประเมินผลการบริหารสถานศึกษาตามหลักไตรสิกขา มีกรอบหลักอยู่ ๒ ด้าน คือ

๑) *ด้านปัจจัยสัมมาทิฐิ* เป็นการวัดและประเมินผล *ด้านปรโตโฆสะ* ได้แก่ ส่วนที่เป็นทรัพยากรทางการบริหารทุก ๆ ด้าน เช่น ด้านบุคลากร ด้านระบบบริหาร ด้านอาคารสถานที่และสภาพแวดล้อม ด้านหลักหลักสูตร ด้านสื่อและแหล่งการเรียนรู้ ด้านอุปกรณ์การศึกษา ด้านสาธารณูปโภค พื้นฐานและสวัสดิการ เป็นต้น และ *ด้านโยนิโสมนสิการ* ได้แก่ การคิดเพื่อให้ได้แนวทางในการนำทรัพยากรทางการบริหารทุก ๆ ด้าน มาใช้ในการบริหารจัดการศึกษาว่า ทำได้ อย่างถูกวิธี มีระเบียบ มีเหตุผล อย่างฉลาด หรือไม่ การประเมินในส่วนนี้ต้องการจะตรวจสอบเพื่อให้ทราบว่าสถานศึกษาได้เตรียมความพร้อมในด้านปัจจัยแห่งสัมมาทิฐิ คือ ปรโตโฆสะและโยนิโสมนสิการ ได้มากน้อยเพียงใด

๒) *ด้านการบริหารตามหลักไตรสิกขา* เป็นการวัดและประเมินผลเกี่ยวกับกระบวนการบริหารตามหลักไตรสิกขา การประเมินในส่วนนี้ต้องการจะตรวจสอบเพื่อให้ทราบว่าสถานศึกษาได้มีการบริหารสถานศึกษาตามหลักไตรสิกขาหรือไม่ คุณภาพของสถานศึกษาในแต่ละด้านเป็นอย่างไร และได้บรรลุตามนโยบายและวัตถุประสงค์ มากน้อยเพียงไร

๒.๔.๒ ด้านชุมชน การบริหารสถานศึกษาโดยใช้หลักไตรสิกขา นอกจากสถานศึกษาจะได้รับประโยชน์โดยตรงแล้วผลที่เกิดจากการบริหารดังกล่าวยังได้ส่งผลกระทบต่อชุมชนที่สถานศึกษานั้นตั้งอยู่ด้วย เราจึงจำเป็นต้องประเมินผลที่เกิดกับชุมชนด้วย โดยมีกรอบแนวคิดเกี่ยวกับการวัดและการประเมินผลตามหลักของ (บวร) ซึ่งมีอยู่ ๓ ด้าน คือ บ้าน วัด ราชการ ดังนี้

๑) *บ้าน* หมายถึง ครอบครัวที่ตั้งอยู่ในชุมชนหรือนอกชุมชน หากสถานศึกษาสามารถพัฒนาคนให้เป็นมนุษย์ที่สมบูรณ์ได้ เมื่อคนเหล่านั้นเข้ามาอยู่ในครอบครัวก็จะเป็นสมาชิกที่ดีของครอบครัว เมื่อครอบครัวเหล่านั้นได้รวมกันมากขึ้นจนเกิดเป็นชุมชนก็จะทำให้ชุมชนมีสมาชิกที่เป็นคนดี ไม่ยุ่งเกี่ยวกับอบายมุขช่วยเหลือในการพัฒนาชุมชนเพิ่มขึ้นตามไปด้วย

๒) วัด หมายถึง ศาสนสถานอันเป็นที่อยู่ของพระสงฆ์ที่ตั้งอยู่ในชุมชนหรือนอกชุมชน หากสถานศึกษาสามารถพัฒนาคนให้เป็นมนุษย์ที่สมบูรณ์ได้ วัดก็จะได้ศาสนทายาทที่ดีมาไว้เป็นกำลังสำคัญสำหรับช่วยงานพระพุทธศาสนามากขึ้นด้วย

๓) ราชการ หมายถึง หน่วยงานของรัฐที่ตั้งอยู่ในชุมชนหรือนอกชุมชน หากสถานศึกษาสามารถพัฒนาคนให้เป็นมนุษย์ที่สมบูรณ์ได้ หน่วยงานของรัฐ ก็จะได้คนดีเข้ามาช่วยพัฒนา งานราชการ ทั้งทางด้านเศรษฐกิจ สังคม การเมือง ศาสนา และวัฒนธรรมให้มีความเจริญก้าวหน้าเพิ่มมากขึ้นด้วย

๓. สรุป

สรุปเนื้อหาเกี่ยวกับเรื่อง การบริหารสถานศึกษาตามหลักไตรสิกขา แนวคิดนี้มีส่วนประกอบที่สำคัญ ๔ ประการ คือ ประการแรกสร้างต้องจัดหาหรือปัจจัยแห่งสัมมาทิฐิให้เกิดขึ้นก่อน เมื่อปัจจัยแห่งสัมมาทิฐิเกิดขึ้นพร้อมมูลแล้ว ประการต่อมาสร้างสัมมาทิฐิเกิดขึ้น เมื่อสัมมาทิฐิเกิดขึ้น กระบวนการบริหารตามหลักไตรสิกขาก็ดำเนินการได้ เมื่อได้ดำเนินกระบวนการบริหารตามหลักไตรสิกขาแล้ว ก็วัดผลและประเมินผลของกระบวนการบริหารตามหลักไตรสิกขา เพื่อนำผลที่ได้จากการวัดและประเมินไปปรับปรุงและพัฒนาการบริหารสถานศึกษาให้ดียิ่งขึ้นต่อไป

เอกสารอ้างอิง

พระเทพเวที (ประยุทธ์ ปยุตโต). การศึกษาที่สากลบนพื้นฐานแห่งภูมิปัญญาไทย. กรุงเทพมหานคร : โครงการตำราและเอกสารทางวิชาการ คณะศึกษาศาสตร์ มหาวิทยาลัยเกษตรศาสตร์, ๒๕๓๒.

พระพรหมคุณาภรณ์ (ป.อ.ปยุตโต). พุทธธรรม ฉบับปรับปรุงและขยายความ. พิมพ์ครั้งที่ ๑๑. กรุงเทพมหานคร : โรงพิมพ์มหาจุฬาลงกรณราชวิทยาลัย, ๒๕๕๒.

มหาจุฬาลงกรณราชวิทยาลัย. พระไตรปิฎกภาษาไทย ฉบับมหาจุฬาลงกรณราชวิทยาลัย. กรุงเทพมหานคร : โรงพิมพ์มหาจุฬาลงกรณราชวิทยาลัย, ๒๕๓๙.

มหาวิทยาลัยมหาจุฬาลงกรณราชวิทยาลัย.โรงเรียนวิถิพุทธ. กรุงเทพมหานคร : โรงพิมพ์มหาจุฬาลงกรณราชวิทยาลัย, ๒๕๔๗.

