

พฤติกรรมจิตอาสาของพุทธศาสนิกชน

ผศ.ดร.ประยูร สุยะใจ
อาจารย์ประจำ คณะมนุษยศาสตร์

“ภิกษุทั้งหลาย จงเที่ยวจาริกไปเพื่อประโยชน์ เพื่อความสุขแก่มหาชน
เพื่อความเอ็นดูแก่โลก เพื่อประโยชน์ เพื่อความเกื้อกูล เพื่อความสุข
แก่เทวดาและมนุษย์ทั้งหลาย”

บทนำ

การขับเคลื่อนบทบาทขององค์กรพระพุทธศาสนา วัดซึ่งถือเป็นองค์กรที่สำคัญทางสังคมได้ทำหน้าที่เป็นศูนย์กลางของชุมชนและช่วยเหลือผู้ตกทุกข์ได้ยากเสมอมา โดยเฉพาะพระสงฆ์ทำหน้าที่ทั้งผู้นำทางจิตวิญญาณและผู้ให้บริการสังคมสงเคราะห์ประชาชนด้วย แต่ในปัจจุบันเมื่อการพัฒนาองค์กรการสงเคราะห์ประชาสังคมเกิดขึ้นหลากหลาย รวมทั้งสังคมวัดก็ประสบปัญหาต่าง ๆ มากมายจนลดบทบาทการทำหน้าที่สงเคราะห์เดิมไป ซึ่งความต้องการของประชาชนด้านการสงเคราะห์ยังมีอีกมากและต่อเนื่อง จำเป็นอย่างยิ่งที่พระสงฆ์จะอยู่ในเมืองหรือชนบทต้องรู้จักช่วยเหลือสังคม พัฒนาสังคมและสงเคราะห์ชาวบ้าน เพื่อเป็นการพัฒนาคุณภาพชีวิต พัฒนาคุณธรรมให้สังคมเกิดการตระหนักรู้เพิ่มมากขึ้น

จากการวิเคราะห์ปัญหาการพัฒนาคุณธรรม ศูนย์คุณธรรมและศูนย์วิจัยเอแบคโพลส์ได้ทำการศึกษาเรื่อง สถานภาพคุณธรรมของประชาชนในสังคมไทย โดยศึกษาจากตัวชี้วัดคุณธรรมจริยธรรม ๖ ด้าน ได้แก่ ความมีวินัย ความรับผิดชอบ ความซื่อสัตย์สุจริต ความขยันหมั่นเพียร สติสัมปชัญญะ และจิตอาสา จากกลุ่มตัวอย่างที่มีอายุ ๑๘ ปี ขึ้นไป จำนวน ๔,๕๔๕ คน พบว่า ค่าเฉลี่ยของคะแนนด้านจิตอาสา มีค่าสูงสุด โดยกลุ่มตัวอย่างในภาคตะวันออกเฉียงเหนือมีคุณธรรมสูงสุด ส่วนกรุงเทพมหานครและปริมณฑลมีค่าเฉลี่ยต่ำกว่าภาคอื่น เมื่อพิจารณาตามกลุ่มอายุพบว่า กลุ่มตัวอย่างที่มีอายุ ๓๐-๔๙ ปีมีคะแนนคุณธรรมจริยธรรมสูงกว่ากลุ่มอื่น ด้านระดับการศึกษาพบว่า กลุ่มตัวอย่างที่จบการศึกษาในระดับปริญญาตรีมีคุณธรรมสูงสุด ส่วนกลุ่มตัวอย่างที่มีการศึกษาระดับประถมศึกษา มีคะแนนคุณธรรมต่ำกว่า กลุ่มอื่นสำหรับอาชีพที่มีคุณธรรมสูงกว่าอาชีพอื่นคือ อาชีพค้าขาย ส่วนอาชีพนักเรียนนักศึกษา มีคุณธรรมต่ำกว่าอาชีพอื่น (ศูนย์คุณธรรม, ๒๕๕๐) ในข้อมูลจากกลุ่มตัวอย่าง จิตอาสา

มีค่าสูงสุด ซึ่งจิตอาสาเป็นคุณธรรมจริยธรรม ประการหนึ่งที่ต้องการมี หรือให้เกิดขึ้นในสังคมไทย จิตอาสา ถือเป็นความสำนึกของบุคคลที่มีต่อสังคม ส่วนรวม โดยการเอาใจใส่ และการช่วยเหลือ ผู้ที่มีจิตอาสาจะแสดงออกซึ่งพฤติกรรมที่อาสาทำประโยชน์เพื่อส่วนรวม เช่น การเสียสละเงินสิ่งของเวลาแรงกาย และสติปัญญาเพื่อช่วยเหลือผู้อื่นและสังคมโดยไม่หวังผลตอบแทน อย่างไรก็ตาม สภาพปัญหาที่เกิดขึ้นกับสังคมไทยปัจจุบันมีแต่ความขัดแย้งทั้งระดับพฤติกรรมและระดับความคิดเห็น ในกลุ่มบุคคลชั้นปัญญาชนจนถึงคนรากหญ้า ถามว่าคนในสังคมได้พัฒนาปัญญาระดับไหนบ้าง จิตอาสาจะยังมีอยู่ในดวงจิตวิญญาณ หรือยังมองเห็นเพื่อนมนุษย์เป็นมนุษย์ กันอยู่หรือไม่

ความหมายของจิตอาสา

จิตอาสา คือจิตสำนึกหรือจิตสาธารณะ ตามความหมายจากพจนานุกรมฉบับราชบัณฑิตยสถาน พ.ศ. ๒๕๔๒ ได้ให้ความหมายเช่นจิตสำนึกต่อศาสนา คือความตระหนักในหน้าที่ของศาสนิกชนพึงปฏิบัติต่อศาสนา หรือจิตสำนึกต่อสิ่งแวดล้อม ก็คือการใช้สิ่งแวดล้อมอย่างรับผิดชอบเพื่อประโยชน์ของสิ่งแวดล้อมและคนอื่นที่อยู่ในสิ่งแวดล้อมเดียวกัน ส่วน วิศัลย์ โฆษิตานนท์ ได้ใช้คำว่า สำนึกสาธารณะ โดยให้ความหมายว่า เป็นพฤติกรรมของบุคคลที่แสดงออกมาจากการรับรู้ เรียนรู้ต่อปรากฏการณ์ต่าง ๆ ผ่านการคิดและไตร่ตรองอย่างเหมาะสมและมีคุณค่า

สำหรับความหมายทางพระพุทธศาสนาคำสอนในพระพุทธศาสนา โดยพระพรหมคุณาภรณ์ (ป.อ.ปยุตฺโต) ได้กล่าวถึงการกระทำที่เสียสละ เพื่อส่วนรวม ว่า“จิตอาสา” สมเด็จพระสัมมาสัมพุทธเจ้า เคยตรัสหลักธรรมนี้ไว้เรียกว่า วัชฒิ เรียกเต็มว่า อริยา วัชฒิ แปลว่า หลักความเจริญอย่างอริยะ หมายความว่าถ้ามีความเจริญอย่างที่พระองค์ตรัสไว้ แสดงว่าพุทธศาสนิกชนมีความเจริญก้าวหน้าในการปฏิบัติ และมีหวังว่าจะเข้าถึงจุดหมายของพระพุทธศาสนาหลักความเจริญที่ว่านี้มี ๕ ประการ คือ ๑. ศรัทธา ๒. ศีล ๓. สุตะ ๔. จาคะ และ ๕. ปัญญา กล่าวโดยสรุป จิตอาสา เป็นลักษณะทางจิตของบุคคลที่ประกอบด้วยความมีน้ำใจ และจิตสำนึกหรือสำนึกสาธารณะ ที่เสียสละแรงกาย แรงใจ และสติปัญญาเพื่อบำเพ็ญประโยชน์ต่อสังคม และสอดคล้องกับแนวคิดของ หลุ่ย อางปู้ กล่าวถึงจิตอาสา ว่าหมายถึงจิตที่หวังดีต่อผู้อื่น อยากที่จะช่วยเหลือผู้อื่น และการทำงานต่าง ๆ ด้วยใจที่รักที่จะทำในงานนั้น ๆ แม้จะไม่มีค่าตอบแทนใด ๆ ก็ยังคงยืนยันที่จะทำงานนั้นเพื่อให้เกิดประโยชน์ต่อสังคม สิ่งที่มีจิตอาสาหรืออาสาสมัครได้รับไม่ใช่ เงินทองหรือของมีค่าใด ๆ หากแต่เป็นความภาคภูมิใจ

ที่ได้มีส่วนร่วมในการช่วยเหลือสังคม หรือการได้เป็นส่วนหนึ่งที่ได้ร่วมพัฒนาประเทศชาติให้เจริญต่อไป

พระไพศาล วิสาโล ได้ให้ความหมาย อาสาสมัคร ว่า หมายถึง ผู้ที่มีความต้องการที่จะช่วยเหลือผู้อื่น นึกถึงส่วนรวม ไม่ได้เป็นงานอาชีพ แต่เป็นจิตสำนึกที่ควรมียู่ควบคู่กับความเป็นมนุษย์ และเนื้อแท้ของการเป็นอาสาสมัครอยู่ที่จิตใจ คือการมีจิตอาสา

ในมุมมองของ ประเวศ วะสี เน้นว่าการเป็นอาสาสมัคร เป็นรูปธรรมของความเป็นเพื่อนมนุษย์ที่มีความเมตตา กรุณา เพื่อเชื่อมต่อความเป็นมนุษย์ด้วยกัน และทำให้เกิดสิ่งดีงามในสังคม เครือข่ายพุทธิกาได้กล่าวถึงจิตอาสาว่าหมายถึง จิตที่มีความหวังดีต่อผู้อื่น อยากที่จะช่วยเหลือผู้อื่น โดยไม่หวังผลตอบแทน จิตอาสาเกิดขึ้นจากสาเหตุหลัก ๆ ดังนี้

๑) เกิดจากความรู้สึกสงสาร เนื่องจากพบเห็นผู้ที่มีความเดือดร้อนกว่าตนเอง และอยากที่จะหาทางช่วยเหลือผู้อื่นในรูปแบบ ต่าง ๆ เช่น ความรู้สึกสงสาร เมื่อเห็นเด็กขอทาน และอยากบริจาคสิ่งของเพื่อช่วยเหลือ

๒) เกิดจากประสบการณ์ที่ได้ช่วยเหลือผู้อื่นด้วยตนเอง และได้รับความสุข จึงอยากที่จะช่วยเหลือผู้อื่นอีก

๓) เป็นความรู้สึกต่อเนื่อง เมื่อบุคคลได้รับการช่วยเหลือ แล้วรู้สึกประทับใจ จึงอยากทำสิ่งดี ๆ เพื่อผู้อื่นบ้าง

ความรู้สึกเหล่านี้ต้องเคยเกิดขึ้น กับคนทุกคน ซึ่งความรู้สึกเช่นนี้ เป็นสิ่งที่ดี และสามารถพัฒนาให้มีพลังมากขึ้นได้ ถ้าทุกคนมีความรู้ ความเข้าใจ เรื่องความสำคัญของการช่วยเหลือผู้อื่น ว่ามันมีประโยชน์มากมาย ซึ่งพระไพศาล วิสาโล ได้เน้นว่า จิตอาสา หมายถึง จิตที่ยกระดับปัญญาภายในและสำนึกสาธารณะ ซึ่งนำไปสู่การมีส่วนร่วมเพื่อสร้างสังคมที่เป็นธรรมและสันติ หรือกล่าวอีกนัยหนึ่งคือ จิตที่พร้อมจะสละเวลาแรงกาย และสติปัญญา เพื่อสาธารณประโยชน์ เป็นจิตสุขเมื่อได้ทำความดี เป็นจิตที่เปี่ยมด้วย “บุญ” คือความสงบเย็นและพลังแห่งความดี

ดังนั้น จิตอาสา กล่าวโดยสรุป จิตที่ยกระดับปัญญาภายในและสำนึกสาธารณะ เป็นจิตที่เป็นสุขเพื่อได้ทำความดี อยากช่วยเหลือผู้อื่นโดยไม่หวังสิ่งตอบแทน เป็นจิตที่พร้อมจะสละเวลา แรงกาย และสติปัญญา เพื่อบำเพ็ญประโยชน์เพื่อสังคม มีความเมตตา กรุณา เป็นจิตที่เปี่ยมด้วยความสงบเย็นและเต็มไปด้วยพลังแห่งความดี เพื่อสร้างสังคมที่เป็นธรรมและสันติ

ความสำคัญของจิตอาสา

กระบวนการช่วยเหลือยังมีมากสังคมก็เกิดสันติสุข จิตอาสาจึงมีความสำคัญต่อการอยู่ร่วมกันด้วยความเข้าใจ ปราศจากความขัดแย้ง ในสภาพสังคมปัจจุบัน มีคนต้องการความช่วยเหลือในรูปแบบต่าง ๆ มากมาย เรื่องจิตอาสาจึงเป็นเรื่องสำคัญที่พึงร่วมกันพิจารณาว่า ตนสามารถจะเป็นคนหนึ่งที่มีจิตอาสาเพิ่มขึ้นในสังคมหรือไม่ จากแนวความคิดเรื่องจิตอาสา^๑ เป็นจุดเริ่มต้นให้เกิดองค์กรหรือเครือข่ายอาสาขึ้นมา ในส่วนภาควิชาจิตวิทยา สาขาวิชาชีวิตและความตาย ได้สร้างชมรมศิลาธรรมเพื่อการเยียวยาด้วยหัวใจเชิงพุทธ เพื่อเป็นการกระตุ้นจิตอาสาให้เพิ่มขึ้นในสังคมไทย เครือข่ายจิตอาสาเป็นองค์กรที่ดำเนินการโดยมีแนวคิดหลักในการปลุกปั้นงานอาสาสมัครให้เป็นที่รู้จัก และสนับสนุนให้คนมาทำงานด้านนี้เพิ่มขึ้น บุคคลที่เคยมีประสบการณ์เรียนรู้ การช่วยเหลือผู้อื่นด้วยตนเอง จะรู้สึกถึงความอึดใจ มีความสุขที่ได้จากการให้ และมีพลังมากขึ้นที่จะสามารถช่วยเหลือผู้อื่นได้อีกมากมาย และนี่คือการทำบุญที่ พุทธศาสนาสรรเสริญ ดังที่สมเด็จพระสัมมาสัมพุทธเจ้าได้ทรงตรัสแก่ภิกษุคราวส่งพระสาวกชุดแรกออกไปประกาศพระศาสนาว่า^๑ “จรธ ภิกขเว จาริกัม พุชฺชนหิตาย พุชฺชนสุขาย โลกานุกมฺปาย อตถาย หิตาย สุขาย เทวมนุสฺसान” หมายความว่า ภิกษุทั้งหลาย จงเที่ยวจาริกไปเพื่อประโยชน์ เพื่อความสุขแก่มหาชน เพื่อความเอ็นดูแก่โลก เพื่อประโยชน์ เพื่อความเกื้อกูล เพื่อความสุขแก่เทวดาและมนุษย์ทั้งหลาย

คุณลักษณะของจิตอาสา

ในพฤติกรรมจิตอาสาทำให้สังคมมีโอกาสได้เห็นคุณลักษณะของบุคคลที่ได้รับการยกย่องกับศักยภาพที่ท่านเหล่านั้นได้สร้างประโยชน์ให้กับสังคม มิชิตา จำปาเทศ รอดสุทธิ ได้กล่าวถึงคุณสมบัติของจิตอาสาว่า การเป็นผู้มีใจรักที่จะทำงานนั้น ๆ และยินดีที่จะทำด้วยความเต็มใจ เพื่อให้งานนั้น สำเร็จลุล่วงด้วยดี ถ้าขาดซึ่งการมีใจรัก ผลงานก็จะออกมาไม่สมบูรณ์ ผู้ที่มีจิตอาสา ต้องเป็นผู้ที่สนใจงานในด้านสังคม ทำเพื่อประโยชน์ส่วนรวมมากกว่าการทำเพื่อตัวเอง นี่คือนิสัยพื้นฐานของผู้ที่มีจิตอาสา แต่ก็ยังขึ้นอยู่กับพื้นฐานของชีวิตมนุษย์ด้วย คนเราทุกคนมีคุณสมบัติอยู่ในตัวเอง เช่น ความรู้สึกสงสาร เห็นใจ ในคนที่มีความทุกข์ มีความตกลำบาก หรือแม้แต่การช่วยเหลือการให้เงินแก่คนขอทาน ความสงสารนี้เองที่เป็นตัวกำหนดว่า คุณมีความอ่อนโยนทางจิตใจมากน้อยเพียงใด ซึ่งการกระทำเช่นนี้ จะเป็นสิ่งที่แสดงออกของผู้มีจิตอาสาในตน นอกจากนั้น สุธาทิพย์ แก้วเกลี้ยง ได้กล่าวถึงคุณธรรม

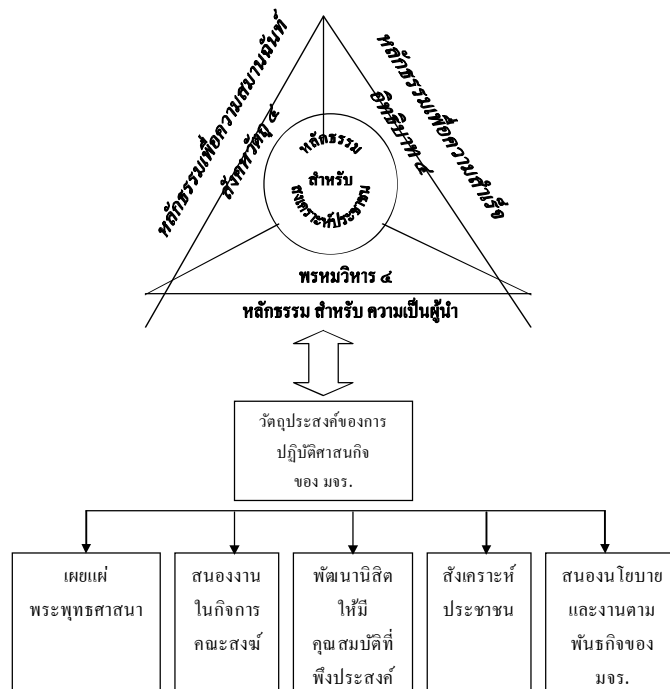
^๑ วิ.มหา. (บาลี) ๔/๓๒/๓๙, วิ.มหา. (ไทย) ๔/๓๒/๓๙.

ของอาสาสมัครหรือผู้มีจิตอาสาว่า จะต้องเป็นผู้ที่มีจิตวิญญาณของอาสาสมัคร (spirit of Volunteerism) และมีคุณธรรมที่เป็นแบบอย่างที่ดีแก่คนอื่นได้ (๑) ขอบใจให้มากกว่ารับ ไม่เอาไรต์เอาเปรียบคนอื่น มีความสบายใจที่จะให้(ทาน) (๒) มีความสามารถในการโน้มน้าวจิตใจคนอื่นให้มาร่วมมือร่วมใจกัน (ปิยวาจา) (๓) ทำตนให้มีประโยชน์มีกิริยาท่าทีของความพยายามจะทำประโยชน์อยู่เสมอ เป็นผู้ที่ใช้เวลาทุกนาทีให้มีประโยชน์ (อรรถจริยา) และ (๔) ทำตนสม่ำเสมอ ทำด้วยอุตมการณ์ ไม่เอนเอียงไปตามกระแส (สมานนัตตตา)

จิตอาสาในพระพุทธศาสนา

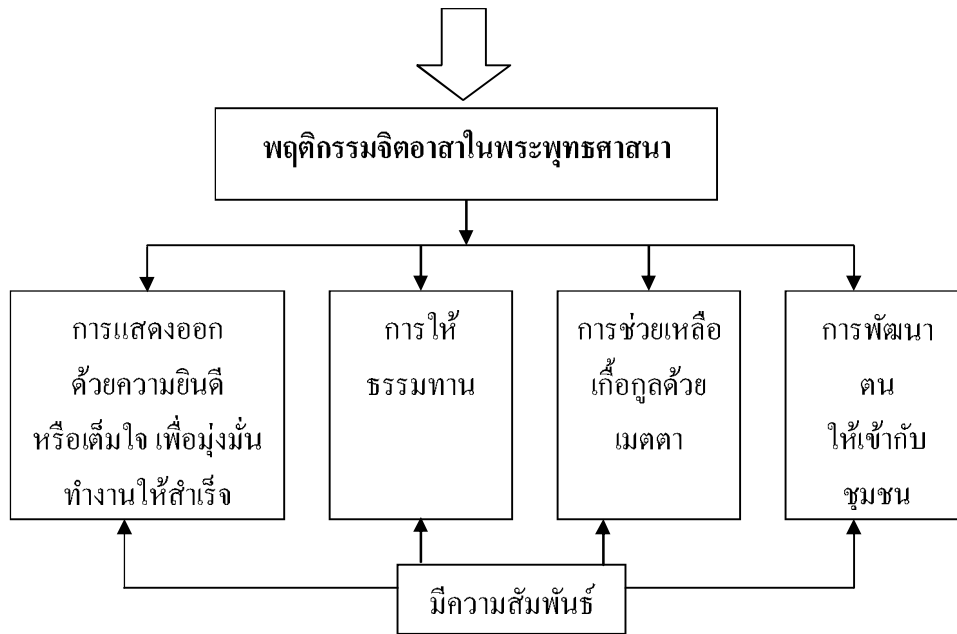
จากการศึกษาหลักธรรมในพระพุทธศาสนา ที่เกี่ยวข้องกับการสงเคราะห์ประชาชน ที่กล่าวมาข้างต้น และการศึกษาจุดมุ่งหมาย ของมหาวิทยาลัยมหาจุฬาลงกรณราชวิทยาลัย ที่จะส่งเสริมพัฒนาให้พระนิสิตมีจิตอาสา(พุทธศาสนิกชน) โดยผ่านการปฏิบัติศาสนกิจ ตามกฎระเบียบว่า ด้วยข้อบังคับของมหาวิทยาลัยมหาจุฬาลงกรณราชวิทยาลัย พบว่ามีความสัมพันธ์เกี่ยวข้องกัน จึงได้เสนอการวิเคราะห์ลักษณะจิตอาสาในพระพุทธศาสนา และวัตถุประสงค์ของการปฏิบัติศาสนกิจ ของพระนิสิตตามกำหนดของมหาวิทยาลัยมหาจุฬาลงกรณราชวิทยาลัย

ดังภาพที่ ๑ ภาพที่ ๒ และภาพที่ ๓

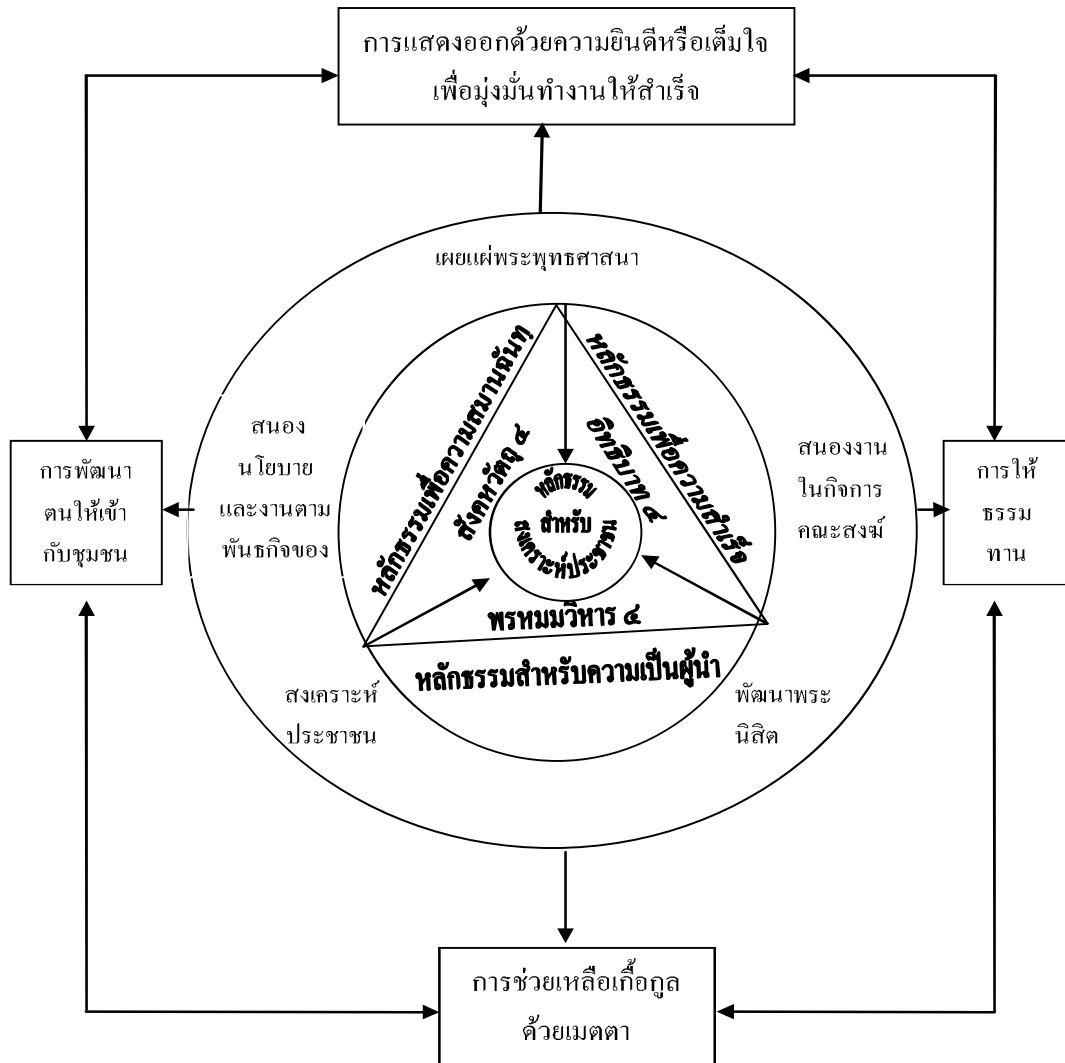


ภาพที่ ๒ แสดงความสัมพันธ์ระหว่างหลักธรรมเกี่ยวกับการสงเคราะห์ประชาชน ในพระพุทธศาสนา กับวัตถุประสงค์ของการปฏิบัติศาสนกิจของมหาวิทยาลัยมหาจุฬาลงกรณราชวิทยาลัย

หลักธรรมการสงเคราะห์ประชาชน ใน พระพุทธศาสนา วัตถุประสงค์ ของการปฏิบัติศาสนกิจ ของพระนิสิต (มจร)	เพื่อสมานฉันท์				เพื่อ ความสำเร็จ				เพื่อ ความเป็นผู้นำ			
	ทาน	ปิยวาจา	อติถจริยา	สมานัตตตา	ฉันทะ	วิริยะ	จิตตะ	วิมังสา	เมตตา	กรุณา	มุทิตา	อุเบกขา
๑ เพื่อเผยแผ่พระพุทธศาสนา	✓	✓	✓	✓	✓	✓	✓	✓	✓	✓	✓	✓
๒ เพื่อการสนองงานในกิจการคณะ สงฆ์	✓	✓	✓	✓	✓	✓	✓	✓	✓	✓	✓	✓
๓ เพื่อพัฒนานิสิตให้มีคุณสมบัติที่พึง ประสงค์	✓	✓	✓	✓	✓	✓	✓	✓	✓	✓	✓	✓
๔ เพื่อสงเคราะห์ประชาชน	✓	✓	✓	✓	✓	✓	✓	✓	✓	✓	✓	✓
๕ สนองนโยบายและงานตามพันธกิจ ของมหาวิทยาลัย	✓	✓	✓	✓	✓	✓	✓	✓	✓	✓	✓	✓



ภาพที่ ๓ แสดงการวิเคราะห์ความสัมพันธ์ระหว่างหลักธรรมการสงเคราะห์ประชาชนกับวัตถุประสงค์ของการปฏิบัติศาสนกิจและสงเคราะห์สู่พฤติกรรมจิตอาสาในพระพุทธศาสนา



ภาพที่ ๒ แสดงความสัมพันธ์ระหว่างคุณธรรมสำหรับการสงเคราะห์ประชาชน

ในพระพุทธศาสนา วัตถุประสงค์ของการปฏิบัติศาสนกิจ และพฤติกรรมจิตอาสาในพระพุทธศาสนา

จากภาพทั้ง ๓ อธิบายได้ดังนี้ จากหลักธรรมในพระพุทธศาสนาเกี่ยวกับการสงเคราะห์ประชาชน กับวัตถุประสงค์ของการปฏิบัติศาสนกิจ ของพระนิสิต มหาวิทยาลัยมหาจุฬาลงกรณราชวิทยาลัย ทุกประการ ทั้งหลักธรรมเพื่อความสมานฉันท์ (สังคหวัตถุ ๔) หลักธรรมเพื่อความสำเร็จ (อิทธิบาท ๔) และหลักธรรมสำหรับความเป็นผู้นำ (พรหมวิหาร ๔) ตามภาพที่ ๒

ผู้ศึกษาจึงได้กำหนด**พฤติกรรมจิตอาสา**ในพระพุทธศาสนาที่เกี่ยวข้องกับการปฏิบัติศาสนกิจของนิสิตมหาวิทยาลัยมหาจุฬาลงกรณราชวิทยาลัยว่า หมายถึงการแสดงออกด้วยความยินดี หรือเต็มใจเพื่อมุ่งมั่นทำงานให้สำเร็จ การพัฒนาตนให้เข้ากับชุมชนเพื่อประโยชน์ แก่พระพุทธศาสนา และสังคม ด้วยการให้ธรรมทาน มีเมตตา กรุณาช่วยทำงานส่วนรวมให้บรรลุผลสำเร็จ โดยใช้สติปัญญา ด้วยความอุตสาหพยายามไตร่ตรองอย่างรอบคอบ

พฤติกรรมจิตอาสาของพุทธศาสตรบัณฑิต

มหาวิทยาลัยมหาจุฬาลงกรณราชวิทยาลัย ซึ่งเป็นสถาบันการศึกษาระดับสูงของไทยได้ตระหนักถึงความสำคัญ ที่จะส่งเสริมให้พระสงฆ์เป็นอาสาสมัครที่มีลักษณะจิตอาสาในการสงเคราะห์ประชาชน สังคมที่สำคัญ จึงได้กำหนดเป็นข้อบังคับของมหาวิทยาลัยมหาจุฬาลงกรณราชวิทยาลัย ว่าด้วยการศึกษาระดับปริญญาตรี พ.ศ. ๒๕๔๒ ให้นิสิตปฏิบัติศาสนกิจมีวัตถุประสงค์ ๕ ประการ ได้แก่ ๑) เพื่อเผยแผ่พระพุทธศาสนา ๒) เพื่อการสนองงานในกิจการคณะสงฆ์ ๓) เพื่อพัฒนานิสิตให้มีคุณสมบัติที่พึงประสงค์ ๔) เพื่อสงเคราะห์ประชาชน ๕) เพื่อสนองนโยบาย และงานตามพันธกิจของ จากการศึกษาผู้เขียนได้วิจัยและวิเคราะห์ข้อมูลความสอดคล้องระหว่างหลักจริยธรรมสำหรับลักษณะจิตอาสากับวัตถุประสงค์ของการปฏิบัติศาสนกิจของพระนิสิตของ มหาวิทยาลัยมหาจุฬาลงกรณราชวิทยาลัย พบว่ามีความสอดคล้องกันโดยเฉพาะ มหาวิทยาลัยมหาจุฬาลงกรณราชวิทยาลัย เน้นให้พระนิสิตมีลักษณะจิตอาสาได้แก่ ๑) ความยินดีหรือเต็มใจมุ่งมั่นทำงานให้สำเร็จ ๒) การให้ธรรมทาน ๓) การช่วยเหลือเกื้อกูลด้วยความเมตตาและ ๔) การพัฒนาตนให้เข้ากับชุมชน

จากสภาพปัญหาที่เกิดขึ้นการทำงานด้านการบริการหรือด้านจิตอาสายังมีบุคลากรและนิสิตจำนวนไม่น้อย ไม่มีโอกาสที่จะปฏิบัติหน้าที่ในภาระความรับผิดชอบได้อย่างเต็มที่ขาดการรับรู้ การตระหนักถึงเรื่องแหล่งการเรียนรู้ที่มหาวิทยาลัยได้สร้างศูนย์การเรียนรู้เชิงสร้างสรรค์ให้ จำเป็นอย่างยิ่ง สถาบันการศึกษาต้องค้นหาปัญหาที่เป็นปัจจัยหลักด้านการบริหารการศึกษาทั้งหลักสูตร การจัดการเรียนการสอน ปัจจัยสิ่งแวดล้อมหรือปัจจัยด้านสภาพของนิสิตที่จะสะท้อนถึงพฤติกรรมจิตอาสาของบุคลากรและนิสิตที่มีต่อการช่วยเหลืออุทกภัยน้ำท่วมหรือภัยพิบัติอื่นๆ อย่างไรก็ตาม ซึ่งสอดคล้องกับงานวิจัยของประยูร สุยะใจและคณะได้ศึกษาเรื่อง จิตอาสาของนิสิตต่อการช่วยเหลืออุทกภัยน้ำท่วม กรณีศึกษานิสิตของมหาวิทยาลัยมหาจุฬาลงกรณราชวิทยาลัย โดยมีวัตถุประสงค์ คือ ๑. เพื่อศึกษาจิตอาสาของนิสิตต่อการช่วยเหลือน้ำท่วม กรณีศึกษา นิสิตมหาวิทยาลัยมหาจุฬาลงกรณ-

ราชวิทยาลัย ๒. เพื่อศึกษาปัจจัยด้านชีวสังคม ปัจจัยด้านเพื่อน ปัจจัยด้านสถานศึกษา คณาจารย์ ปัจจัยด้านสังคมชุมชน ปัจจัยด้านสื่อสารมวลชน มีส่งผลต่อจิตอาสาของนิสิต และ ๓. เพื่อวัดระดับปัจจัยความสัมพันธ์เชิงสาเหตุของจิตอาสาของนิสิตต่อการช่วยเหลือน้ำท่วม กรณีศึกษา นิสิตมหาวิทยาลัยมหาจุฬาลงกรณราชวิทยาลัย สรุบบ่อยภาพรวม ปัจจัยส่วนบุคคล ปัจจัยด้านสังคมและปัจจัยด้านสภาพแวดล้อมมีผลต่อจิตอาสาของนิสิต อยู่ในระดับมาก และเมื่อเปรียบเทียบปัจจัยเชิงสาเหตุมีความสัมพันธ์กันทุกด้านและทุกองค์ประกอบ ดังนั้น จึงสรุปได้ว่า พฤติกรรมจิตอาสาของพุทธศาสนิกชนมีความสัมพันธ์กับตัวบ่งชี้เกี่ยวกับการผลิตบัณฑิตของมหาวิทยาลัย นอกจากนี้สิ่งที่มีผลโดยตรงต่อจิตอาสาของนิสิต คือ จิตอาสาของนิสิตต่อการช่วยเหลือน้ำท่วม ได้แก่ด้านความยินดีเต็มใจมุ่งมั่นทำงานให้สำเร็จ ด้านการให้ธรรมทาน ด้านการช่วยเหลือผู้เดือดร้อนด้วยความเมตตา ด้านการเสียสละต่อสังคม ด้านความมุ่งมั่นพัฒนาตนให้เข้ากับชุมชน และด้านการเคารพความแตกต่างระหว่างบุคคล มีนัยสำคัญทางสถิติระดับ .๐๕

บทสรุป

สรุบบ่อยภาพรวมในการศึกษาประเด็นของพฤติกรรมจิตอาสา พบว่า กลุ่มคนที่ควรได้รับการส่งเสริมและพัฒนาด้านคุณธรรมและจริยธรรมมากที่สุดคือกลุ่มนิสิต นักเรียนนักศึกษา และเพื่อให้สอดคล้องกับพระราชบัญญัติการศึกษาแห่งชาติ พ.ศ. ๒๕๔๒ แผนพัฒนาเศรษฐกิจและสังคมแห่งชาติฉบับที่ ๑๐ นโยบายด้านสังคมของรัฐบาล นโยบายด้านการศึกษาของกระทรวงศึกษาธิการ ตลอดจนการขับเคลื่อนนโยบายของสำนักงานคณะกรรมการการศึกษาขั้นพื้นฐาน (สพฐ.) ปี พ.ศ. ๒๕๕๐-๒๕๕๑ ได้ให้ความสำคัญในการเร่งรัดการปฏิรูปการศึกษา โดยใช้คุณธรรมเป็นพื้นฐานของกระบวนการเรียนรู้เพื่อพัฒนาคนตลอดจนนโยบายของศูนย์คุณธรรมในปี พ.ศ. ๒๕๕๐-๒๕๕๒ ที่เน้นในเรื่องจิตอาสา ดังนั้นจะเห็นได้ว่า พฤติกรรมจิตอาสาของพุทธศาสนิกชน จากผลการวิจัยได้พบว่า จิตอาสาเป็นคุณลักษณะภายในของบุคคลที่ไม่สามารถวัดได้โดยตรง จึงใช้การวัดทางอ้อมด้วยแบบสอบถามโดยการให้รายงานตนเองเกี่ยวกับจิตอาสา ซึ่งประกอบด้วย ปัจจัยด้านบุคคล ปัจจัยด้านสังคม ปัจจัยด้านสภาพแวดล้อม และปัจจัยด้าน พฤติกรรมมีความสัมพันธ์เกี่ยวข้องกันด้านพฤติกรรมจิตอาสาของนิสิต ซึ่งพฤติกรรมจิตอาสาของนิสิตในมหาวิทยาลัยมหาจุฬาลงกรณราชวิทยาลัย นับได้ว่า มีการปฏิบัติตามหลักจิตอาสาที่มีปรากฏตามหลักธรรมทางพระพุทธศาสนาอย่างบูรณาการ จากการสังเกตการเมื่อครั้งเกิดมหาอุทกภัยครั้งใหญ่ ในประเทศไทย ปี ๒๕๕๔ นี้ มหาวิทยาลัยมหาจุฬาลงกรณราชวิทยาลัย

ได้ทำงานร่วมกับมูลนิธิชัยพัฒนา โรงเรียนจิตรดา ซึ่งผู้บริหารมหาวิทยาลัย อาจารย์ บุคลากรและนิสิต ได้จัดทำแผนพัฒนาศูนย์ช่วยเหลือและฟื้นฟูในรูปแบบเอกลักษณ์ของมหาวิทยาลัย การจัดทำโครงการ ศิลปะบำบัดของหัวหน้าฝ่ายกิจกรรมเป็นเรื่องของการเยียวยาทางจิตใจ ซึ่งการเป็นนักจิตอาสาส่วนบุคคลหรือเป็นโครงการของคณะ หน่วยงาน ก็ล้วนเป็นการกระทำคุณงามความดีเป็นกุศลจิต การเป็นผู้อุทิศตนเสียสละส่วนตนเพื่อผลประโยชน์ของส่วนรวมเป็นที่ตั้ง การปลูกจิตสำนึกสาธารณะที่มหาวิทยาลัย ได้พยายามปลูกฝังให้เกิดแก่บุคคล หน่วยงาน มาทุกยุคทุกสมัยโดยยึดถือหลักธรรมคำสอนทางพระพุทธศาสนาในการบริหารจัดการ หน้าที่ของการเป็นสถาบันการอุดมศึกษาที่มีพันธกิจในการรับใช้สังคมอย่างเต็มที่ อย่างไรก็ตามปัญหาสังคมปัจจุบันจะเกิดขึ้นในสถานการณ์ใดหรือจะมีความขัดแย้งกันในระดับใดก็ตาม ความเป็นนิสิตจิตอาสาของพุทธศาสตร์บัณฑิต มีความพร้อมที่จะก้าวเข้าไปช่วยแก้ไข ปัญหา บนฐานคิดการบริหารจัดการเชิงพุทธ ในนามนักจิตอาสาของพุทธศาสตร์บัณฑิต **จงตระหนัก ระลึกอยู่เสมอว่า พระพุทธดำรัสของพระองค์ " ภิกษุทั้งหลาย จงเที่ยวจาริกไปเพื่อประโยชน์ เพื่อความสุขแก่มหาชน เพื่อความเอ็นดูแก่โลก เพื่อประโยชน์ เพื่อความเกื้อกูล เพื่อความสุขแก่เทวดาและมนุษย์ทั้งหลาย "**

เอกสารอ้างอิง

กองกิจการนิสิต **คู่มือนิสิตปฏิบัติศาสนกิจ มหาวิทยาลัยมหาจุฬาลงกรณราชวิทยาลัย**, รุ่น ๕๔/๒๕๕๑, สำนักงานอธิการบดี ข้อบังคับมหาวิทยาลัยมหาจุฬาลงกรณราชวิทยาลัย ว่าด้วยการปฏิบัติศาสนกิจ พุทธศักราช ๒๕๔๖, หมวด ๓ การปฏิบัติศาสนกิจ ข้อ ๑๐.

เครือข่ายจิตอาสา, **คู่มือจิตอาสา โครงการ “ปันศรัทธาและอาทร”**, กรุงเทพมหานคร : ๒๕๔๙.

ประยูร สุยะใจและคณะ งานวิจัยเรื่อง **จิตอาสาของนิสิตต่อการช่วยเหลืออุทกภัยน้ำท่วม กรณีศึกษา นิสิตของมหาวิทยาลัยมหาจุฬาลงกรณราชวิทยาลัย สถาบันวิจัยพุทธศาสตร์ มหาวิทยาลัยมหาจุฬาลงกรณราชวิทยาลัย ปีงบประมาณ ๒๕๕๕.**

พระพรหมคุณาภรณ์ (ป.อ. ปยุตฺโต), **เครื่องวัดความเจริญของชาวพุทธ (อารยวัฑฒ)**, (กรุงเทพมหานคร : โรงพิมพ์ บริษัท สหธรรมมิก จำกัด), ๒๕๕๒.

พระไพศาล วิสาโล, **เครือข่ายจิตอาสา, คู่มือจิตอาสา โครงการอาสาเพื่อในหลวง**, ๒๕๔๙.

พระไพศาล วิสาโล: **เรื่องเล่าจิตอาสา. อ่างใน จิตรวลัย ศรีแสงนาย, “จิตอาสาพัฒนาชนบท กรณีศึกษา: กลุ่มอาสาพัฒนา มหาวิทยาลัยมหิดล”, สารนิพนธ์ศิลปศาสตรมหาบัณฑิต, (บัณฑิตวิทยาลัย มหาวิทยาลัยมหิดล), ๒๕๕๑.**

มิชิตา จำปาเทศ รอดสุทธิ, **บทความสำหรับ และชาชาติธุรกิจ คอลัมน์ การบริหารงานและการจัดการองค์กร ตอนที่ ๓๘.**

วิศัลย์ โฆษิตานนท์, **“การพัฒนาสำนักสาธารณะของประชาชนในชุมชนเมือง จังหวัดเพชรบูรณ์”, วิทยานิพนธ์ ศิลปศาสตรดุษฎีบัณฑิต, (บัณฑิตวิทยาลัย มหาวิทยาลัยนเรศวร, ๒๕๕๐.**

สุธาทิพย์ แก้วเกลี้ยง. **“การพัฒนาจิตอาสาในแนวพุทธศาสนา”, สารนิพนธ์ศิลปศาสตรบัณฑิต (ศาสนศึกษา), (บัณฑิตวิทยาลัย มหาวิทยาลัยมหิดล, ๒๕๔๙.**

หฤทัย อัจจุรงค์, **“ความสัมพันธ์ระหว่างปัจจัยส่วนบุคคล ภาวะผู้นำ รูปแบบการดำเนินชีวิตและความสามารถในการเรียนรู้ด้วยตนเอง กัมกับการมีจิตสำนึกสาธารณะของนักศึกษาพยาบาล เขตกรุงเทพมหานคร” วิทยานิพนธ์การพยาบาลศึกษา คณะพยาบาลศาสตร์, (บัณฑิตวิทยาลัยจุฬาลงกรณ์มหาวิทยาลัย), ๒๕๔๔.**

ราชบัณฑิตยสถาน **พจนานุกรมฉบับราชบัณฑิตยสถาน**, ปี ๒๕๔๒ หน้า ๓๑๒.

