

ประกันคุณภาพการศึกษา : มหาจุฬา ๑๒ ปี ก้าวหน้าหรือถอยหลัง

นายสนธิญาณ รักษาภักดิ์

ป.ธ.๙, พธ.บ., สส.ม.

หัวหน้าฝ่ายมาตรฐานและคุณภาพการศึกษา

ตั้งแต่มหาวิทยาลัยเริ่มดำเนินงานประกันคุณภาพการศึกษามาจนถึงปัจจุบัน (พ.ศ. ๒๕๕๒--๒๕๕๔) นับเป็นเวลา ๑๒ ปี ถ้าเป็นเด็กก็จัดได้ว่าจบการศึกษาระดับประถมและกำลังย่างเข้าสู่ระดับมัธยม เมื่อว่าโดยผลสำเร็จแล้วจัดว่าอยู่ในระดับที่น่าพอใจระดับหนึ่งเท่านั้น แต่ก็ยังต้องเอาใจใส่และประคบประหม่อมอีกมาก การประกันคุณภาพการศึกษาจัดว่าเป็นผลสำเร็จของการบริหารและการจัดการของผู้บริหารทุกระดับของสถาบันการศึกษา เป็นเครื่องยืนยันว่านักศึกษาจบไปแล้วสามารถใช้ความรู้ที่ได้ศึกษาเล่าเรียนมาทำมาหาเลี้ยงชีพตนได้อย่างปกติหรือไม่ ยิ่งไปกว่านั้นถ้าสามารถเป็นผู้นำตนเองและคนอื่นได้ก็นับว่าเป็นผลสำเร็จอันยิ่งใหญ่ ประเทศไทยเองเพิ่งหันมาตระหนักและให้ความสนใจด้านการประกันคุณภาพการศึกษาอย่างจริงจังก็เป็นผลสืบเนื่องมาจากการปฏิรูปการศึกษาตามพระราชบัญญัติการศึกษาแห่งชาติ พ.ศ. ๒๕๕๒ นี้เอง ก่อนหน้านี้แต่ละสถาบันก็จัดการศึกษาไปตามระบบและอำนาจหน้าที่ที่มีอยู่ โดยมีทบวงมหาวิทยาลัยเป็นหน่วยงานกลางในการกำกับและควบคุม ซึ่งต่อมาเปลี่ยนเป็นสำนักงานคณะกรรมการการอุดมศึกษา (สกอ.)

ทำไมต้องประกันคุณภาพ เพราะการบริหารและจัดการทุกอย่างของแต่ละสถาบันก็มีหน่วยงานกลางในการกำกับและควบคุม มีหน้าซำยังมีสภของสถาบันนั้นๆ คอยกำกับอีกทอดหนึ่งอยู่แล้ว นับว่าเป็นคำถามยอดฮิตที่สังคมไทยในปัจจุบันให้ความสนใจเป็นอย่างมาก โดยเฉพาะผู้ปกครองที่ส่งบุตรหลานเข้าไปศึกษาในสถาบันต่างๆ จบแล้วทำงานที่ไหนได้บ้าง ได้เงินเดือนเท่าไร เหล่านี้ล้วนเป็นเครื่องตอกย้ำถึงระบบการจัดการศึกษาของไทยได้เป็นอย่างดี

การประกันคุณภาพการศึกษาเกิดขึ้นตามพระราชบัญญัติการศึกษาแห่งชาติ พ.ศ. ๒๕๕๒ นับว่าเป็นกฎหมายแม่บทในการจัดการศึกษาของชาติ มีหลายมาตราในพระราชบัญญัตินี้ที่พูดถึงเรื่องประกันคุณภาพการศึกษาในด้านต่างๆ เช่น การวางระบบประกันคุณภาพ การดำเนินการและการประเมินคุณภาพ นอกจากนั้น ยังกำหนดให้มีระบบการประกันคุณภาพการศึกษา เพื่อพัฒนาคุณภาพและมาตรฐานการศึกษาทุกระดับ ประกอบด้วย ระบบการประกันคุณภาพภายใน และระบบการประกันคุณภาพภายนอก โดยกำหนดให้หน่วยงานต้นสังกัดและสถานศึกษาจะต้องจัดให้มีระบบการประกันคุณภาพภายในสถานศึกษา และให้ถือว่าการประกันคุณภาพภายในนั้นเป็นส่วนหนึ่งของกระบวนการบริหารการศึกษาที่ต้องดำเนินการอย่างต่อเนื่อง เมื่อสิ้นปีการศึกษาในแต่ละปีแล้ว

จะต้องประเมินคุณภาพภายในและจัดทำรายงานประจำปีเสนอผลการดำเนินการต่อหน่วยงานต้นสังกัด หน่วยงานที่เกี่ยวข้อง และเปิดเผยต่อสาธารณชน เพื่อนำไปสู่การพัฒนาคุณภาพและมาตรฐานการศึกษา

การประกันคุณภาพการศึกษา มีความจำเป็นและสำคัญอย่างยิ่งที่ทุกสถาบันจะต้องดำเนินการให้ได้มาตรฐานตามที่กฎหมายกำหนด เพราะเป็นเครื่องชี้วัดขีดความสามารถในด้านการบริหาร และการจัดการของผู้บริหารระดับสูงแต่ละแห่งจะให้ความสนใจในด้านนี้ และผลงานจะประสบความสำเร็จมากน้อยเพียงใด

ดังนั้น บทความนี้จึงมุ่งที่จะนำเสนอผลการดำเนินงานด้านการประกันคุณภาพการศึกษาของมหาวิทยาลัยที่ดำเนินงานมาเป็นเวลา ๑๒ ปี ว่าผลการดำเนินการอยู่ในระดับใด ก้าวหน้าหรือถอยหลัง

การดำเนินการประกันคุณภาพในระยะต้น

พระราชบัญญัติมหาวิทยาลัยมหาจุฬาลงกรณราชวิทยาลัย พ.ศ. ๒๕๔๐ มาตรา ๗ กำหนดไว้ว่า ให้มหาวิทยาลัยเป็นมหาวิทยาลัยของรัฐ มีวัตถุประสงค์ในการให้การศึกษา วิจัย ส่งเสริม และให้บริการทางวิชาการพระพุทธศาสนาแก่พระภิกษุสามเณรและคฤหัสถ์ รวมทั้งการทะนุบำรุง ศิลปวัฒนธรรม จะว่าไปแล้ว มหาวิทยาลัยดำเนินการประกันคุณภาพการศึกษาอย่างเป็นทางการ เมื่อวันที่ ๗ กรกฎาคม พ.ศ. ๒๕๔๒ หลังจากมี พ.ร.บ.ใหม่ ๆ แบบล้มลุกคลุกคลาน ซึ่งระยะนี้ สถาบันการศึกษาอื่นเองก็ยังไม่สามารถดำเนินการได้อย่างราบรื่นนัก กอปรกับช่วงนี้เป็นช่วงหัวเลี้ยวหัวต่อของการปฏิรูปการศึกษาไทย หลายหน่วยงานในกระทรวงศึกษาธิการเองกำลังเปลี่ยนแปลงบ้าง ถูกยุบรวมเข้าด้วยกันบ้าง และช่วงนี้เองหน่วยงานที่กำกับสถาบันอุดมศึกษาคือทบวงมหาวิทยาลัยก็กำลังจะถูกยุบด้วย เลยทำให้การดำเนินงานยังไม่เป็นระบบเท่าที่ควรจะเป็น ทำให้การดำเนินงานด้านการประกันคุณภาพของมหาวิทยาลัย ยังเน้นหนักไปในด้านการประชุม สัมมนาและระดมความคิดเห็นของผู้บริหารทุกระดับ และผู้มีส่วนเกี่ยวข้อง เพื่อให้ตกผลึกและได้ระบบประกันคุณภาพที่ตรงกับอัตลักษณ์และเป็นธรรมชาติของมหาวิทยาลัยมากที่สุด

มหาวิทยาลัยได้พบจุดยืนที่เป็นแนวทางที่เหมาะสมและน่าจะเป็นแบบอย่างในการดำเนินงานได้ คือที่ประชุมอธิการบดีมหาวิทยาลัยในกำกับของรัฐ (ทอแมก) ซึ่งระยะแรกมี ๖ แห่ง ประกอบด้วยมหาวิทยาลัยเทคโนโลยีสุรนารี มหาวิทยาลัยแม่ฟ้าหลวง มหาวิทยาลัยวลัยลักษณ์ มหาวิทยาลัยเทคโนโลยีพระจอมเกล้าธนบุรี มหาวิทยาลัยมหาจุฬาลงกรณราชวิทยาลัย และมหาวิทยาลัยมหามกุฏราชวิทยาลัย ว่ากันว่า ช่วงนี้มหาวิทยาลัยเทคโนโลยีสุรนารี (มทส) เป็น

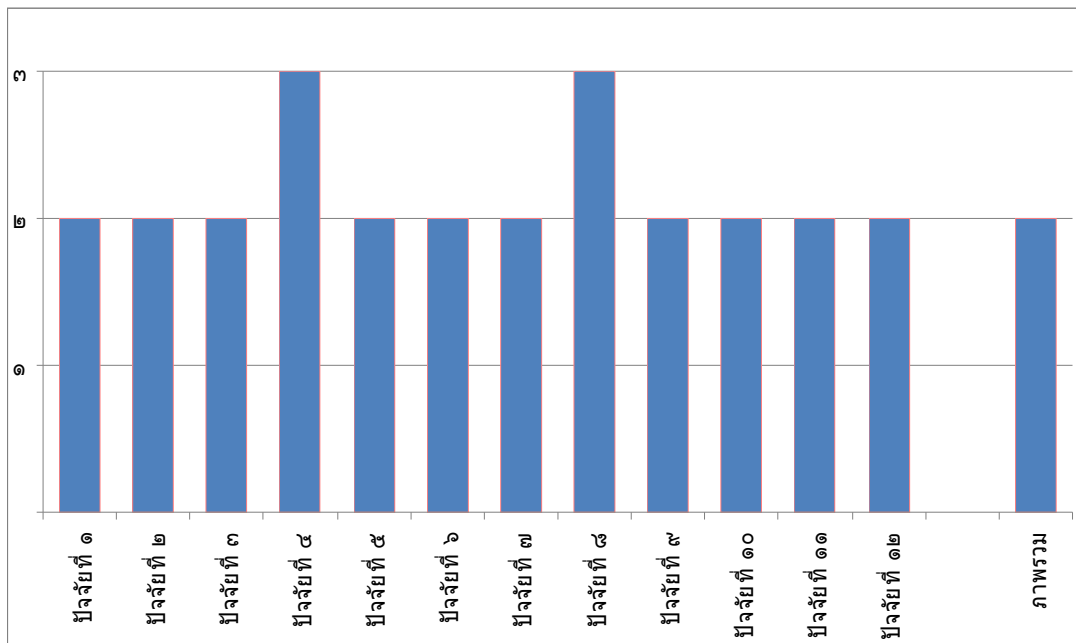
มหาวิทยาลัยในกำกับแห่งแรกที่ดำเนินการประกันคุณภาพก้าวหน้ามากที่สุด และมหาวิทยาลัย ได้ยึดเป็นแนวทางการดำเนินงานตามนั้น โดยปรับสภาพให้เหมาะสมกับธรรมชาติและอัตลักษณ์ ของมหาวิทยาลัย มหาวิทยาลัยดำเนินการประกันคุณภาพการศึกษาในระบบ IPOI คือ ปัจจัยนำเข้า (Input) ปัจจัยกระบวนการ (Process) ปัจจัยผลผลิต (Output) และปัจจัยผลกระทบ (Impact) ประกอบด้วย ๑๒ ปัจจัย ๕๒ เกณฑ์ประเมิน และ ๕๙ ตัวชี้วัด และได้จัดพิมพ์เป็นคู่มือการประกันคุณภาพการศึกษาเล่มแรกฉบับปฐมฤกษ์ เมื่อปี พ.ศ. ๒๕๔๔ เพื่อให้แต่ละส่วนงานของมหาวิทยาลัยได้ยึดถือเป็นแนวทางปฏิบัติต่อไป

เริ่มตรวจสอบและประเมินคุณภาพการศึกษาภายใน

หลังจากที่มหาวิทยาลัยได้จัดพิมพ์คู่มือประกันคุณภาพการศึกษาและมอบให้แต่ละส่วนงาน ดำเนินการแล้ว เพื่อให้การตรวจสอบและประเมินคุณภาพการศึกษาภายในของมหาวิทยาลัยเป็นไป ในทิศทางเดียวกัน ฝ่ายมาตรฐานและคุณภาพการศึกษา กองวิชาการ จึงได้จัดฝึกอบรมผู้ประเมินคุณภาพภายในขึ้น โดยผู้ที่ผ่านการอบรมแล้วจะต้องออกฝึกตรวจและประเมินคุณภาพการศึกษา ภายในทุกส่วนงานของมหาวิทยาลัย โดยหมุนเวียนผลัดเปลี่ยนกันไป การตรวจประเมินในช่วงนี้ เป็นการเช็คคลิสต์ผลการดำเนินงานตามคู่มือว่าแต่ละส่วนงานสามารถดำเนินการได้ตามกำหนดไว้ หรือไม่ พร้อมกับให้คะแนนเป็น ๓ ระดับ คือ ระดับ A๑ (Awareness) ระดับ A๒ (Attempt) และระดับ A๓ (Achievement) และในช่วงของการตรวจและประเมินฯ นี้เอง กองวิชาการ สำนักงานอธิการบดี ได้มอบหมายให้ผู้ทรงคุณวุฒิประเมินการทำงานของคณะกรรมการแต่ละท่านไปในตัวโดยที่แต่ละท่าน ไม่รู้ตัวว่าถูกประเมินเลย ซึ่งผู้ที่ผ่านการประเมินจากผู้ทรงคุณวุฒิในครั้งนี้ มหาวิทยาลัยได้แต่งตั้ง เป็นกรรมการตรวจสอบและประเมินคุณภาพการศึกษาภายในอย่างเป็นทางการ ตามมติสภามหาวิชาการ ในคราวประชุมครั้งที่ ๗/๒๕๔๕ เมื่อวันที่ ๑๔ พฤศจิกายน ๒๕๔๕ จำนวน ๑๘ รูป/คน ลงวันที่ ๒๓ ธันวาคม ๒๕๔๕

ข้อมูลที่ได้จากการตรวจสอบและประเมินคุณภาพการศึกษาภายในครั้งนี้ ฝ่ายมาตรฐานและคุณภาพการศึกษา กองวิชาการ ได้สรุปเป็นภาพรวมเสนอคณะกรรมการที่เกี่ยวข้องจนถึงสภามหาวิชาการและสภามหาวิทยาลัยตามลำดับ นับได้ว่าเป็นการสรุปภาพรวมผลการดำเนินงานด้านการประกันคุณภาพการศึกษาของมหาวิทยาลัยเป็นครั้งแรกที่ดำเนินการมา ซึ่งข้อมูลเหล่านี้อยู่ในช่วงระหว่างปีการศึกษา ๒๕๔๕-๒๕๔๖ โดยกรรมการสภามหาวิชาการ กรรมการสภามหาวิทยาลัย และผู้บริหารระดับสูงทุกท่านได้เห็นข้อมูลเหล่านี้อย่างชัดเจน และครั้งนี้จัดได้ว่าเป็นการตรวจสอบและประเมินคุณภาพการศึกษาภายใน ครั้งที่ ๑ ซึ่งสรุปผลการดำเนินงานได้ดังนี้ :-

ตารางแสดงสรุปผลการตรวจสอบและประเมินคุณภาพการศึกษาภายใน ครั้งที่ ๑ (ตามคู่มือ พ.ศ. ๒๕๔๕)

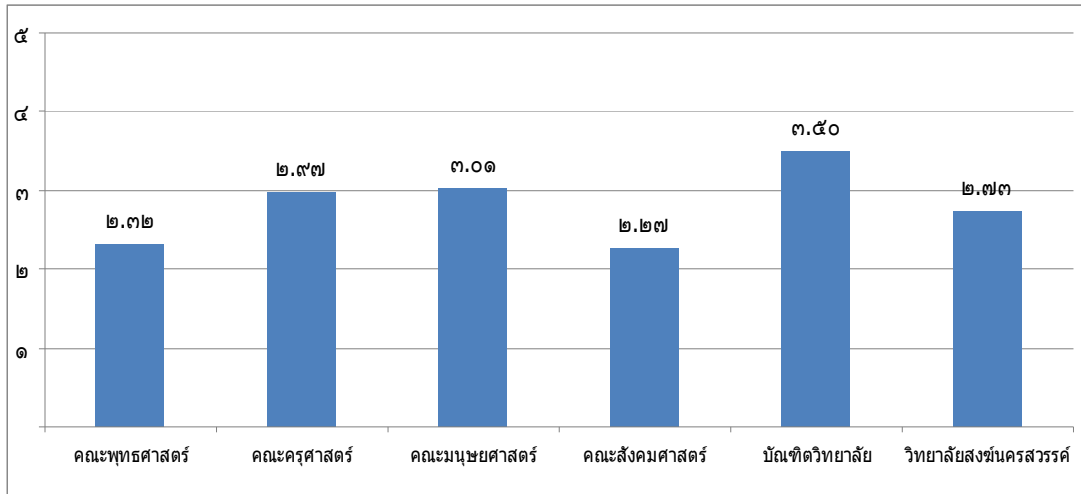


การตรวจสอบและประเมินคุณภาพการศึกษาภายใน ครั้งที่ ๒

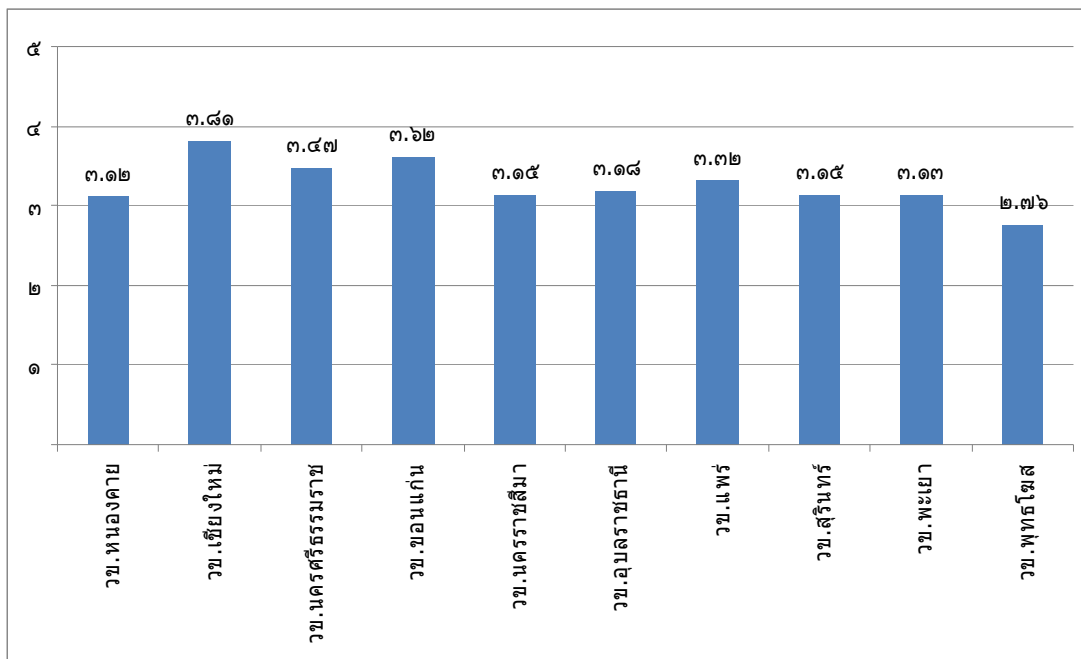
หลังจากที่มหาวิทยาลัยผ่านการตรวจสอบประเมินคุณภาพการศึกษาภายใน ครั้งที่ ๑ ได้ไม่นาน เกณฑ์ประเมินและตัวบ่งชี้ต่างๆ ของระบบประกันคุณภาพได้เปลี่ยนแปลงไปจากเดิมมาก โดยเฉพาะ สมศ. และ สกอ. เอง ก็ได้ปรับปรุงเกณฑ์ประเมินและตัวบ่งชี้ใหม่ต่างไปจากเดิมมาก และยากขึ้นกว่าเดิม ทำให้งานประกันคุณภาพการศึกษามีอาจหยุดนิ่งได้ เพราะนับวันข้อมูลข่าวสารและสื่อเทคโนโลยีเปลี่ยนแปลงอย่างรวดเร็ว เพื่อให้สอดคล้องและทันกับการเปลี่ยนแปลงตามยุคสมัยนิยม มหาวิทยาลัยจึงได้ปรับปรุงและพัฒนาระบบประกันคุณภาพการศึกษา มาเป็น ๑๕ ปัจจัย กับ ๕๕ ตัวชี้วัด แต่ระบบยังคงเป็น IPOI เหมือนเดิมทุกประการ โดยจัดพิมพ์เป็นคู่มือการประกันคุณภาพการศึกษาเล่มที่ ๒ ในปี พ.ศ. ๒๕๔๗ เพื่อใช้ในการตรวจสอบและประเมินคุณภาพการศึกษาภายใน สำหรับเกณฑ์การประเมินในครั้งนี้ คณะกรรมการใช้ระบบให้คะแนนเต็ม ๕ คะแนน และครั้งนี้จัดเป็นการตรวจสอบและประเมินคุณภาพการศึกษาภายใน ครั้งที่ ๒ ครั้งนี้เป็นการประเมินส่วนงานสนับสนุนการศึกษาด้วย ซึ่งสรุปเป็นภาพรวมของแต่ละส่วนงานได้ดังนี้

ตารางแสดงสรุปผลการตรวจสอบและประเมินคุณภาพการศึกษาภายใน ครั้งที่ ๒ (ตามคู่มือ พ.ศ. ๒๕๔๗)

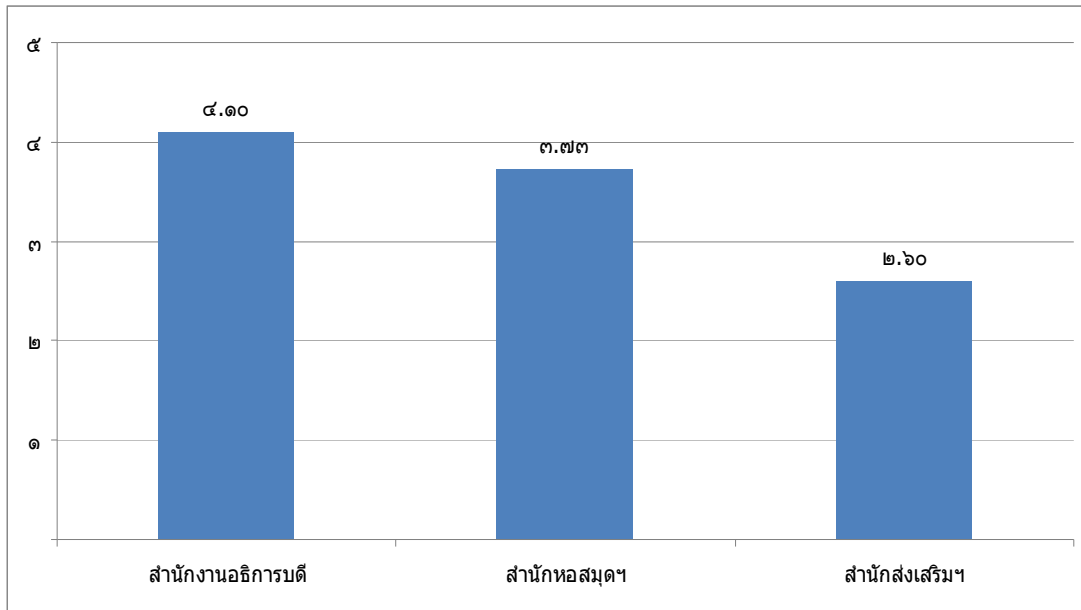
๑. ระดับคณะ/วิทยาลัย



๒. ระดับวิทยาเขต



๓. ส่วนสนับสนุนการศึกษา



มหาวิทยาลัยกับการประเมินคุณภาพภายนอก รอบที่ ๑

สำนักงานรับรองมาตรฐานและประเมินคุณภาพการศึกษา (สมศ.) ได้เข้ามาประเมินคุณภาพภายนอกมหาวิทยาลัยอย่างเป็นทางการ เมื่อวันที่ ๘ มีนาคม ๒๕๕๘ โดยประเมินที่ส่วนกลางคือ วัฒมหาราตุเป็นหลัก แต่เนื่องจากมหาวิทยาลัยมีสำนักงานที่จัดการศึกษากระจายอยู่ทั่วทุกภูมิภาค คณะกรรมการประเมิน ประกอบด้วย :-

ศาสตราจารย์ ปรีชา ช่างขวัญยืน	ประธาน
ศาสตราจารย์ ดร.อภิชัย พันธเสน	ผู้ประเมินภายนอก
ผู้ช่วยศาสตราจารย์ ดร.มณีปิ่น พรหมพิสุทธิรักษ์	ผู้ประเมินภายนอก
รองศาสตราจารย์ ดร.เตมีย์ ภิรมย์สวัสดิ์	ผู้ประเมินภายนอก
รองศาสตราจารย์ ดร.ศักดิ์ชัย นิรัญทวี	ผู้ประเมินภายนอก
ศาสตราจารย์ ดร.อุทัย ภิรมย์รื่น	ผู้ประเมินภายนอก
รองศาสตราจารย์ ดร.ธนวดี บุญลือ	กรรมการและเลขานุการ

จึงได้เลือกไปดูสภาพจริงในด้านการเรียนการสอนของแต่ละส่วนงานตามภูมิภาค ซึ่งภาคเหนือเลือกวิทยาเขตเชียงใหม่ และวิทยาลัยสงฆ์นครสวรรค์ ภาคตะวันออกเลือกเชียงใหม่เลือกวิทยาเขตขอนแก่น วิทยาเขตอุบลราชธานี และวิทยาเขตนครราชสีมา ภาคใต้เลือกวิทยาเขตนครศรีธรรมราช ส่วนกลางนอกจากจะดูที่มหาวิทยาลัยแม่แล้ว ยังเลือกดูวิทยาเขตบาฬีศึกษาพุทธโฆส นครปฐม

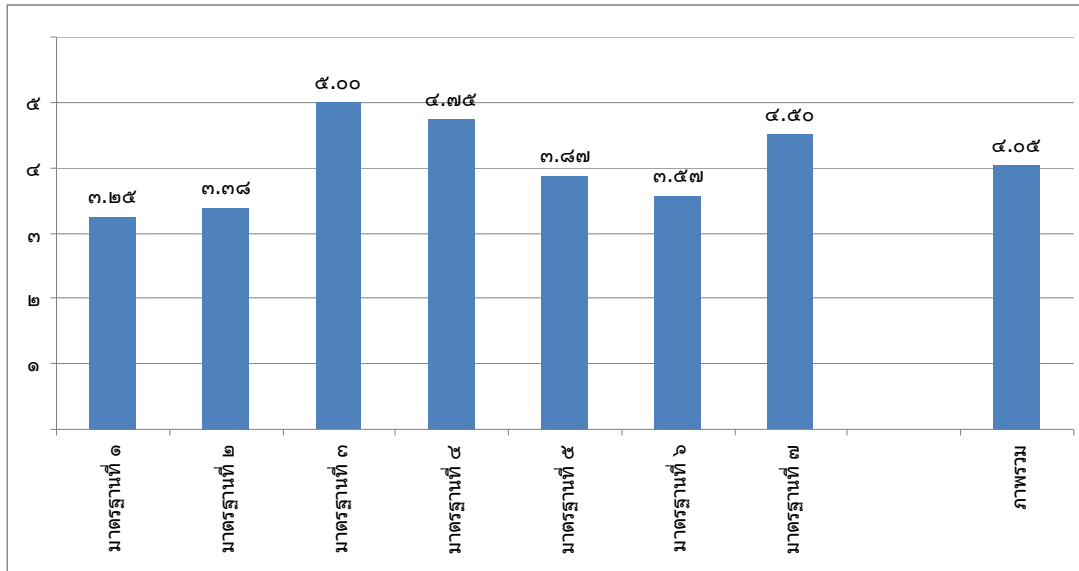
การประเมินคุณภาพภายนอกมหาวิทยาลัยครั้งนี้ คณะกรรมการประเมินแบบกัลยาณมิตร ในจำนวน ๘ มาตรฐาน และ ๒๘ ตัวบ่งชี้ (มหาวิทยาลัยกำหนดตัวบ่งชี้เพิ่มเติมอีก ๒๘ ตัวบ่งชี้) โดยภาพรวมแล้วสรุปได้ว่า เนื่องจากมาตรฐานและตัวบ่งชี้หลายข้อไม่อาจใช้ประเมินมหาวิทยาลัย พระพุทธศาสนาซึ่งเป็นมหาวิทยาลัยเฉพาะทางได้ และหลายเรื่องที่เป็นเรื่องที่สำคัญมากก็ไม่ปรากฏว่ามีมาตรฐานและตัวบ่งชี้ให้ประเมินได้ นอกจากนี้ มีอีกหลายประเด็นเป็นเรื่องที่อาจเกิดเป็น ปัญหาในอนาคตได้ จึงจำเป็นอย่างยิ่งที่มหาวิทยาลัยควรเลือกแนวทางในการดำเนินการต่อไป เพื่อให้คุณภาพดียิ่งขึ้น ประเด็นปัญหาเหล่านี้มหาวิทยาลัยสงฆ์ซึ่งเป็นมหาวิทยาลัยเฉพาะทาง จะต้องประสานกับ สมศ. อย่างต่อเนื่อง และหาทางออกที่สมดุลแบบยั่งยืนร่วมกันให้ได้ มิฉะนั้นแล้ว ก็คงจะเกิดปัญหาในลักษณะเช่นนี้อีกในการประเมินครั้งต่อไป แสดงให้เห็นว่าการประเมินภายนอก ครั้งนี้ ยังมีตัวบ่งชี้ของ สมศ. หลายตัวที่ไม่สามารถประเมินมหาวิทยาลัยสงฆ์ได้ทั้งโดยตรง และทางอ้อม และบางตัวบ่งชี้ที่มีความสำคัญมาก จะเห็นได้ว่ามีหลายโครงการและหลายกิจกรรมที่ มหาวิทยาลัยดำเนินการ แต่เมื่อไม่มีตัวบ่งชี้ใดที่ตรงและสามารถประเมินได้ เลยทำให้มหาวิทยาลัย เสียโอกาสไป และคณะกรรมการประเมินเองก็ลำบากใจในการตัดสินใจในเรื่องเหล่านี้ซึ่งอยู่นอกเหนือ การทำงาน แต่ก็ยังนับว่าเป็นความโชคดียังบ้างก็ตรงที่การประเมินครั้งนี้เป็นแบบกัลยาณมิตร

บทเรียนจากการประเมินคุณภาพภายนอก รอบที่ ๑

หลังจากที่ผ่านการประเมินคุณภาพภายนอกรอบที่ ๑ แล้ว มหาวิทยาลัยได้หยิบยกเอาประเด็น ข้อเสนอแนะของคณะกรรมการมาประเมินและวิเคราะห์ เพื่อกำหนดเป็นแนวทางและทิศทางการดำเนินงานต่อไป ครั้งนี้นับเป็นการปฏิวัติระบบประกันคุณภาพการศึกษาใหม่ และผู้บริหารระดับ รองอธิการบดีที่มารับผิดชอบงานประกันคุณภาพก็เป็นคนใหม่ (พระศรีคัมภีร์ญาณ) จึงได้จัดประชุม สัมมนาเพื่อระดมความคิดเห็นของบุคลากรทุกภาคส่วน เมื่อวันที่ ๔-๗ ตุลาคม ๒๕๔๙ ณ ภูเขางาม รีสอร์ท จังหวัดนครนายก โดยที่ประชุมได้มีมติเห็นชอบให้มหาวิทยาลัยดำเนินการประกันคุณภาพ การศึกษาตามระบบและเรียกชื่อตาม สมศ. เพื่อสะดวกต่อการเรียกชื่อและการทำงาน จากผลการ ประชุมสัมมนาครั้งนี้ มหาวิทยาลัยได้จัดพิมพ์คู่มือการประกันคุณภาพการศึกษาเล่มใหม่ พ.ศ. ๒๕๕๐ นับเป็นเล่มที่ ๓ แต่ก็ยังคงดำเนินการในระบบ IPOI เหมือนเดิม ในจำนวน ๗ มาตรฐาน ๖๑ ตัวบ่งชี้ โดยเป็นตัวบ่งชี้ของ สมศ. จำนวน ๓๙ ตัวบ่งชี้ เหลือจากนั้นเป็นตัวบ่งชี้ที่มหาวิทยาลัยกำหนด เพิ่มเติมขึ้นมาเอง

คณะกรรมการตรวจสอบและประเมินคุณภาพการศึกษาภายใน ได้ดำเนินการตรวจสอบและ ประเมินส่วนงานที่จัดการศึกษาตามคู่มือใหม่ โดยใช้ข้อมูลปีการศึกษา ๒๕๔๙ ผลการตรวจประเมิน ทุกส่วนงานของมหาวิทยาลัยในภาพรวม สรุปได้ดังนี้

ตารางแสดงสรุปผลการตรวจสอบและประเมินคุณภาพการศึกษายภายใน ครั้งที่ ๓ (ตามคู่มือ พ.ศ.๒๕๕๐)



มหาวิทยาลัยกับการประเมินคุณภาพภายนอก รอบที่ ๒

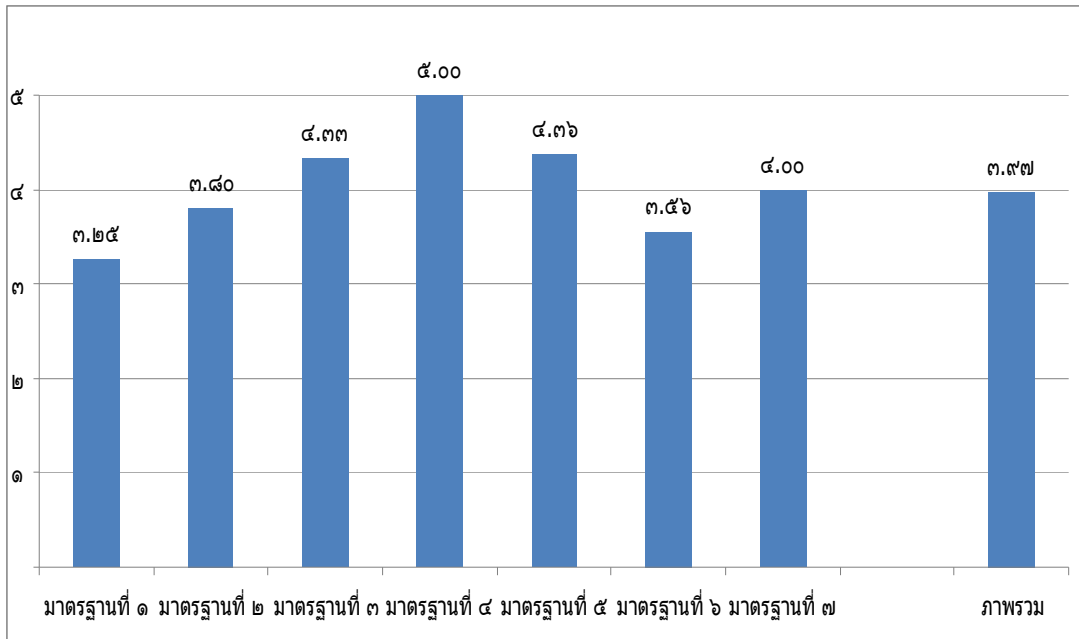
สำนักงานรับรองมาตรฐานและประเมินคุณภาพการศึกษา (สมศ.) เข้ามาประเมินคุณภาพมหาวิทยาลัย ในรอบที่ ๒ ระหว่างวันที่ ๒๓-๒๕ มกราคม ๒๕๕๑ คณะกรรมการประเมิน ประกอบด้วย:

- | | |
|--|---------------------|
| ศาสตราจารย์ นพ.วันชัย วัฒนศัพท์ | ประธาน |
| รองศาสตราจารย์ ดร.วิเชียร ชิวพิมาย | กรรมการ |
| รองศาสตราจารย์ ดร.ศักดิ์ชัย นิรัญทวี | กรรมการ |
| รองศาสตราจารย์ ดร.ชุลีรัตน์ จรัสกุลชัย | กรรมการและเลขานุการ |

การประเมินรอบนี้ดูเหมือนจะเอาจริงเอาจังเป็นอย่างมากต่างจากรอบแรกอย่างสิ้นเชิง คำว่า กัลยาณมิตรในรอบแรกถูกกำหนดให้เป็นเพียงหลักในการประเมินสำหรับรอบนี้ ดังนั้น ผลการประเมินจึงถูกกำหนดมาให้อยู่ในวงแคบคือผ่านหรือไม่ผ่าน

การประเมินคุณภาพภายนอกรอบนี้ คณะกรรมการไม่ได้ลงพื้นที่ในส่วนภูมิภาค ดูที่ส่วนกลางเป็นหลัก ด้วยเหตุที่มหาวิทยาลัยเคยผ่านการประเมินคุณภาพภายนอกในรอบที่ ๑ มาแล้ว ทำให้ระบบข้อมูลและหลักฐานพอจะเชื่อมโยงกันได้บ้าง จึงทำให้มหาวิทยาลัยผ่านการประเมินคุณภาพภายนอกรอบที่ ๒ นี้แบบไม่มีเงื่อนไข ด้วยคะแนนเฉลี่ย ๓.๘๗ จากคะแนนเต็ม ๕ จัดว่าอยู่ในระดับเกณฑ์ดี

ตารางแสดงผลประเมินคุณภาพภายนอก จาก สมศ. รอบที่ ๒

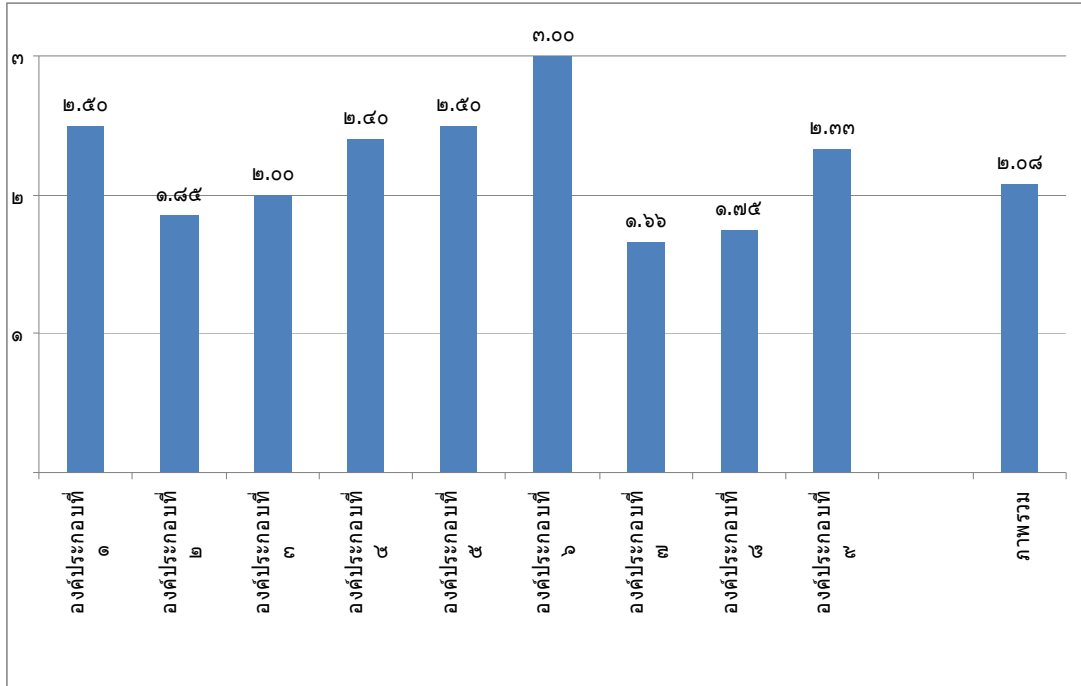


การตรวจประเมินจากสำนักงานคณะกรรมการการอุดมศึกษา (สกอ.) ครั้งที่ ๑

หลังจากที่มหาวิทยาลัยผ่านการประเมินคุณภาพภายนอกจาก สมศ. รอบที่ ๒ เมื่อต้นปี พ.ศ. ๒๕๕๑ แล้ว กระทรวงศึกษาธิการได้ออกประกาศ เรื่อง มาตรฐานสถาบันอุดมศึกษา ลงวันที่ ๑๒ พฤศจิกายน ๒๕๕๑ และด้วยประกาศกระทรวงฉบับนี้เอง ทำให้มหาวิทยาลัยต้องดำเนินการจัดทำระบบประกันคุณภาพการศึกษาในส่วนของ สกอ. ด้วย เพื่อมิให้เป็นการเสียโอกาสและทำงานเหนื่อยครั้งเดียว มหาวิทยาลัยจึงได้จัดพิมพ์คู่มือประกันคุณภาพการศึกษาเล่มใหม่ เป็นการผสมผสานระหว่างตัวบ่งชี้ของ สกอ. และ สมศ. ผนวกกับตัวบ่งชี้ที่มหาวิทยาลัยกำหนดขึ้นเองตามอัตลักษณ์เข้าด้วยกัน ในจำนวน ๙ องค์ประกอบ ๕๖ ตัวบ่งชี้ (สกอ. ๔๐ ตัวบ่งชี้ ที่เหลือเป็นของ สมศ. และ มจร) แต่ก็ยังคงเป็นระบบ IPOI เหมือนเดิม เมื่อปี พ.ศ. ๒๕๕๑ นับเป็นคู่มือเล่มที่ ๔

มหาวิทยาลัยดำเนินการตรวจสอบและประเมินคุณภาพการศึกษาภายใน สำหรับส่วนงานที่จัดการศึกษาทั้งส่วนกลางและส่วนภูมิภาค จำนวน ๒๐ ส่วนงาน ตามคู่มือเล่มที่ ๔ ใช้ข้อมูลปีการศึกษา ๒๕๕๑ และใช้ระบบให้คะแนนเต็ม ๓ คะแนน สรุปได้ ดังนี้ :-

ตารางแสดงสรุปผลการตรวจสอบและประเมินคุณภาพการศึกษาภายในครั้งที่ ๔ (ตามคู่มือ พ.ศ. ๒๕๕๑)

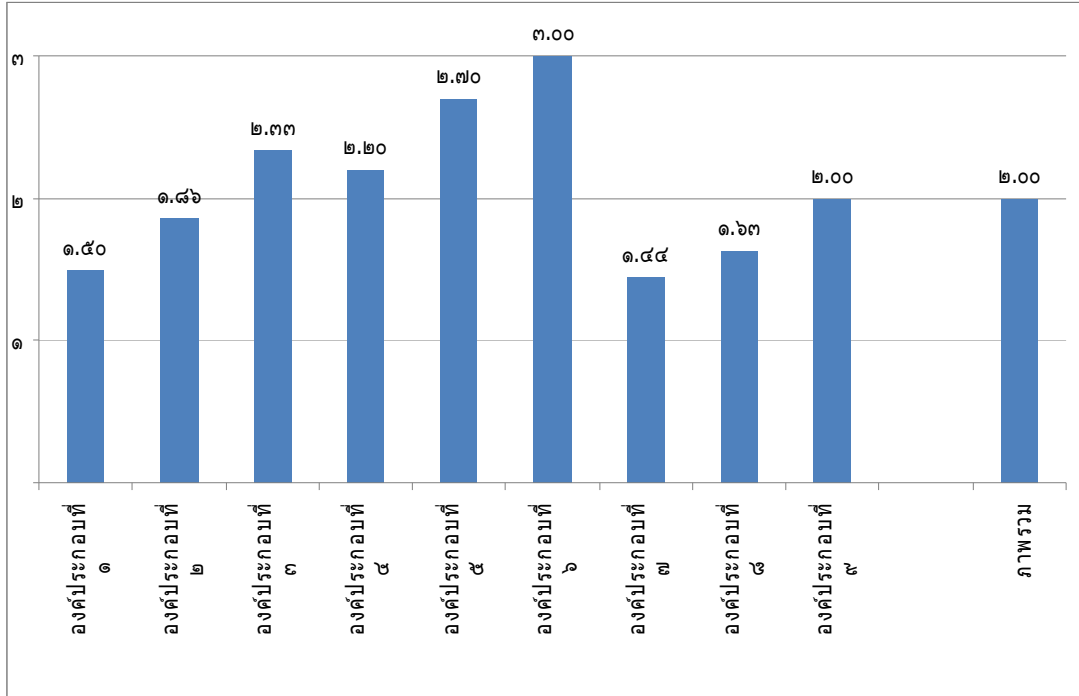


มหาวิทยาลัยได้รวบรวมข้อมูลเหล่านี้ เป็นรายงานการประเมินตนเองในภาพรวมระดับมหาวิทยาลัย และเสนอให้ สกอ. เข้ามาประเมินคุณภาพการศึกษาภายในในระดับสถาบัน ครั้งที่ ๑ เมื่อวันที่ ๓๐ กันยายน - ๑ ตุลาคม ๒๕๕๑ ซึ่งคณะกรรมการ ประกอบด้วย :-

- รองศาสตราจารย์ ดร.กาญจนา วัฒนสุนทร ประธาน
- รองศาสตราจารย์ สุธีรา ชุ่มตระกูล กรรมการ
- นายถนอม จันท์เรือง กรรมการ
- นางไฉไลฤดี ยูณะศิริ กรรมการ
- นายสนธิญาณ รักษาภักดี กรรมการและเลขานุการ

ซึ่งผลการประเมินคุณภาพการศึกษาภายในระดับสถาบัน อยู่ในระดับ ๒.๐๐ จากคะแนนเต็ม ๓ จัดอยู่ในระดับพอใช้ สรุปได้ดังนี้ :-

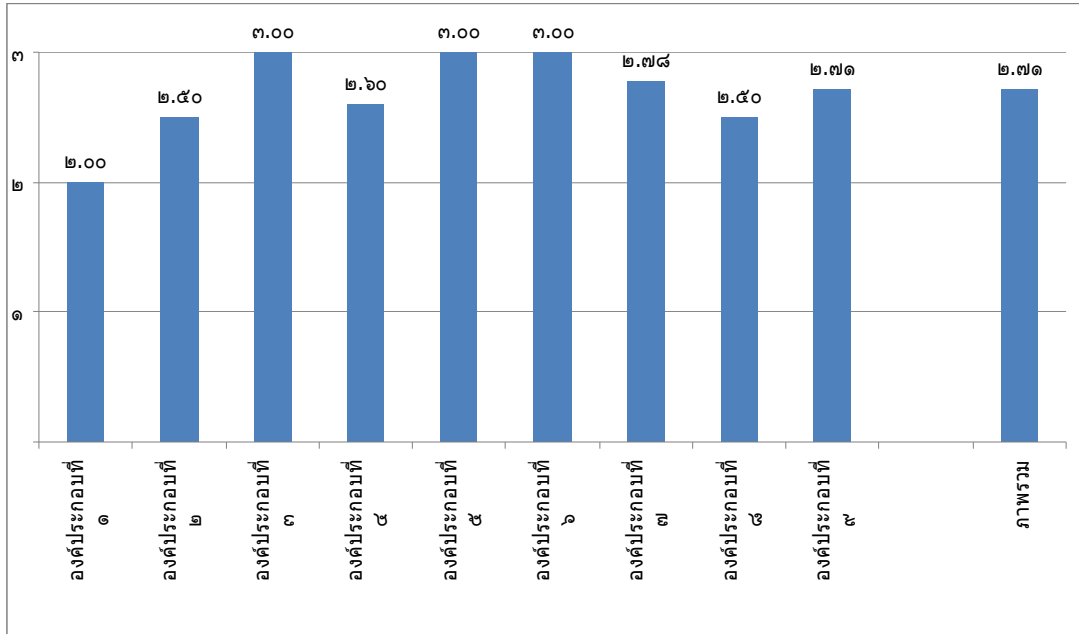
ตารางแสดงผลการประเมินคุณภาพการศึกษาภายในระดับสถาบัน (สกอ.) ครั้งที่ ๑ (ตามคู่มือ พ.ศ. ๒๕๕๑)



เพื่อให้ระบบประกันคุณภาพการศึกษาของมหาวิทยาลัย ดำเนินไปอย่างต่อเนื่องและมีประสิทธิภาพ มหาวิทยาลัยได้กำหนดเป็นนโยบาย ให้แต่ละส่วนงานจัดทำการประกันคุณภาพ และรับการตรวจสอบและประเมินคุณภาพการศึกษาภายใน จากคณะกรรมการที่มหาวิทยาลัย แต่งตั้งเป็นประจำทุกปี ฝ่ายมาตรฐานและคุณภาพการศึกษา กองวิชาการ ในฐานะที่เป็นส่วนงานกลาง ในการดำเนินการ จึงได้จัดทำเป็นปฏิทินสำหรับการทำงานและมอบให้กับทุกส่วนได้ถือปฏิบัติ

มหาวิทยาลัยดำเนินการตรวจสอบและประเมินคุณภาพการศึกษาภายใน สำหรับส่วนงาน ที่จัดการศึกษาทั้งส่วนกลางและส่วนภูมิภาค จำนวน ๒๐ ส่วนงาน เพื่อตรวจสอบผลการดำเนินงาน ที่ผ่านมามีผลเป็นเช่นไร ใช้ข้อมูลปีการศึกษา ๒๕๕๒ โดยใช้ระบบให้คะแนนเต็ม ๓ คะแนน ซึ่งผลการประเมินในภาพรวม สรุปได้ดังนี้ :-

ตารางแสดงผลการตรวจสอบและประเมินคุณภาพการศึกษาภายใน(สกอ.) ครั้งที่ ๔ (ตามคู่มือ พ.ศ.๒๕๕๑)



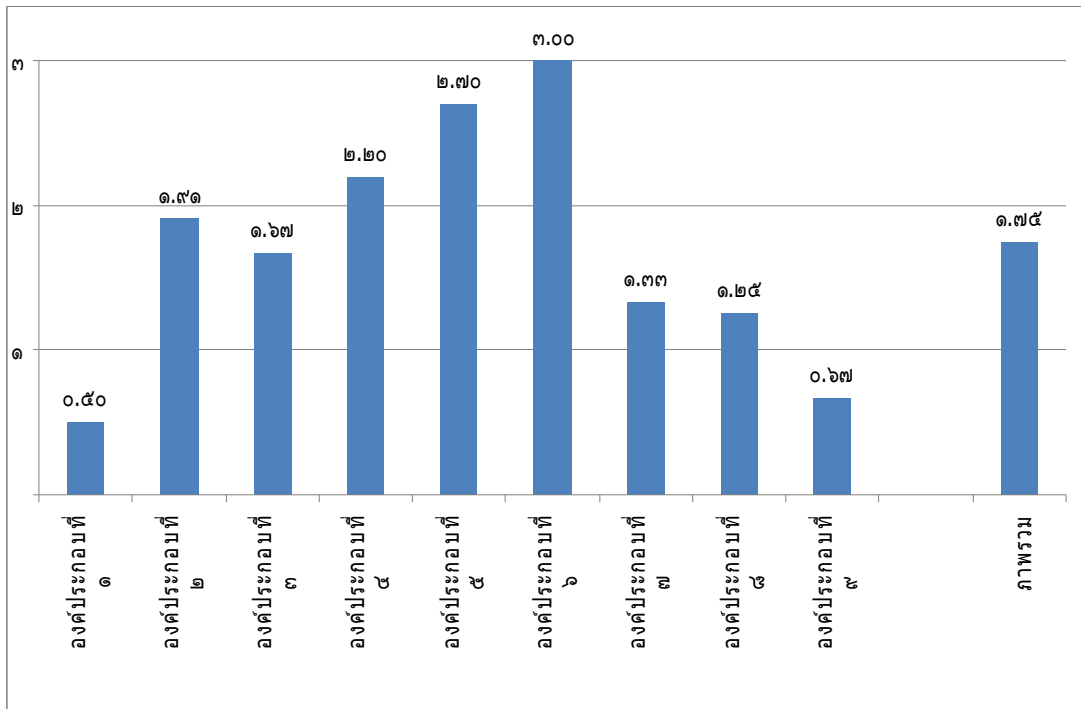
การตรวจประเมินจากสำนักงานคณะกรรมการการอุดมศึกษา (สกอ.) ครั้งที่ ๒

หลังจากที่มหาวิทยาลัยได้ตรวจสอบและประเมินคุณภาพการศึกษาภายใน ครั้งที่ ๒ ทุกส่วนงาน และจัดทำรายงานการประเมินตนเองแล้วเสร็จ จึงได้แจ้งให้ สกอ. มาเข้ามาประเมินคุณภาพการศึกษา ภายในระดับสถาบัน ครั้งที่ ๒ เมื่อวันที่ ๑๕-๑๗ ตุลาคม พ.ศ. ๒๕๕๒ ซึ่งคณะกรรมการ ประกอบด้วย :-

- | | |
|---|---------------------|
| ผู้ช่วยศาสตราจารย์ ปราณี่ พรรณวิเชียร | ประธาน |
| รองศาสตราจารย์ วิจิตรพาศน์ เจริญขวัญ | กรรมการ |
| รองศาสตราจารย์ นาวาอากาศเอก ยุทธนา ตระหง่าน | กรรมการ |
| นางใจใสฤดี ยวนะศิริ | กรรมการ |
| นายสนธิญาณ รักษาภักดี | กรรมการและเลขานุการ |

ซึ่งผลการประเมินคุณภาพการศึกษาภายในระดับสถาบัน (สกอ.) ครั้งที่ ๒ อยู่ในระดับ ๑.๗๕ จากคะแนนเต็ม ๓ จัดอยู่ในระดับพอใช้ สรุปได้ดังนี้ :-

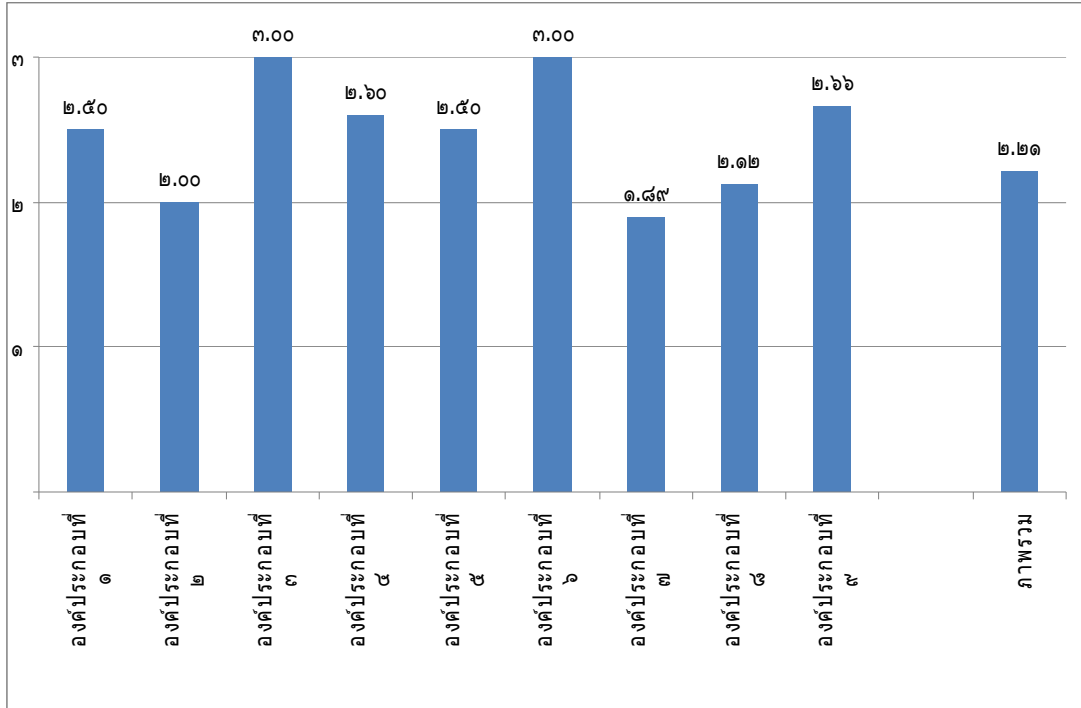
ตารางแสดงผลการประเมินคุณภาพการศึกษาภายในระดับสถาบัน (สกอ.) ครั้งที่ ๒



การตรวจประเมินจากสำนักงานคณะกรรมการการอุดมศึกษา (สกอ.) ครั้งที่ ๓

เพื่อเตรียมพร้อมรับการตรวจประเมินจากสำนักงานคณะกรรมการการอุดมศึกษา (สกอ.) ในรอบที่ ๓ มหาวิทยาลัยได้แต่งตั้งคณะกรรมการตรวจสอบและประเมินคุณภาพการศึกษาภายใน เพื่อตรวจประเมินคุณภาพการศึกษาภายในส่วนงานที่จัดการศึกษา จำนวน ๒๐ ส่วนงาน ทั้งส่วนกลาง และส่วนภูมิภาค โดยใช้ข้อมูลปีการศึกษา ๒๕๕๒ และใช้ระบบการให้คะแนน ๓ ซึ่งผลการตรวจประเมินในภาพรวม สรุปได้ ดังนี้ :-

ตารางแสดงผลการตรวจสอบและประเมินคุณภาพการศึกษาภายใน(สกอ.) ครั้งที่ ๓ (ตามคู่มือ พ.ศ. ๒๕๕๑)

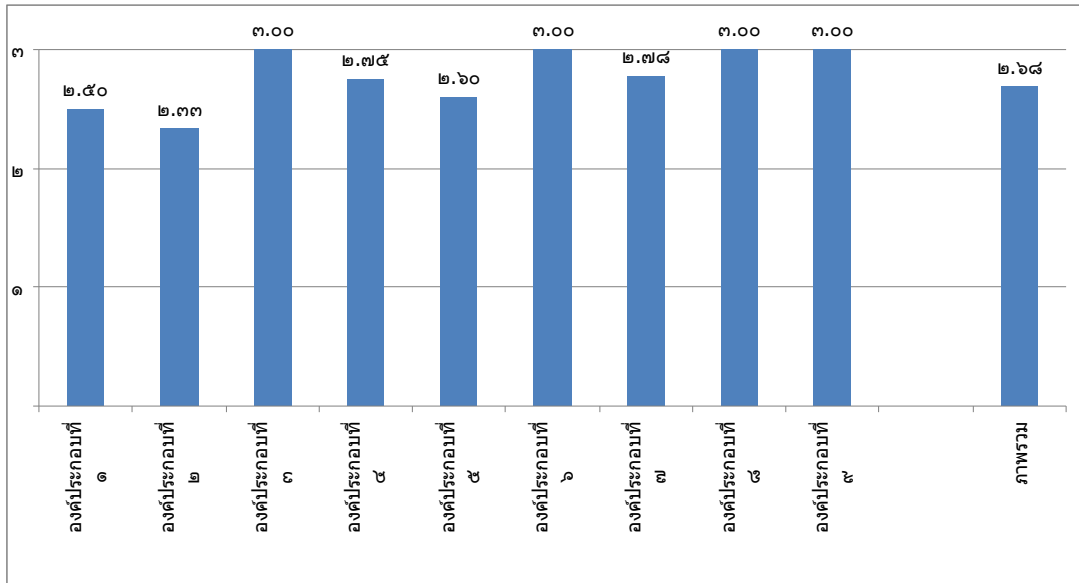


พร้อมกันนี้ มหาวิทยาลัยได้แจ้งให้ สกอ.เข้ามาประเมินคุณภาพการศึกษาภายในระดับสถาบัน ครั้งที่ ๓ เมื่อวันที่ ๒๐-๒๒ กันยายน พ.ศ. ๒๕๕๓ ซึ่งคณะกรรมการ ประกอบด้วย :-

- | | |
|-------------------------------------|---------------------|
| รองศาสตราจารย์ ดร.วิเชียร ชิวพิมาย | ประธาน |
| รองศาสตราจารย์ ชารี มณีศรี | กรรมการ |
| พลเรือตรีหญิง ดร.สุภัทรา เอื้องวงศ์ | กรรมการ |
| ผู้ช่วยศาสตราจารย์ ดร.โกนิฐ์ ศรีทอง | กรรมการ |
| นางไนไลฤดี ยูวะนะศิริ | กรรมการและเลขานุการ |

ซึ่งผลการประเมินคุณภาพการศึกษาภายในระดับสถาบัน (สกอ.) ครั้งที่ ๓ อยู่ในระดับ ๒.๖๘ จากคะแนนเต็ม ๓ จัดอยู่ในระดับดีมาก สรุปได้ดังนี้ :-

ตารางแสดงผลการประเมินคุณภาพการศึกษาภายในระดับสถาบัน (สกอ.) ครั้งที่ ๓



เกณฑ์ประเมินและตัวบ่งชี้การประกันคุณภาพการศึกษาใน ปี พ.ศ. ๒๕๕๔

ปัจจุบัน สกอ. และ สมศ. ได้ปรับปรุงเกณฑ์ประเมินและตัวชี้วัดใหม่ทั้งหมด และแบ่งแยกการทำงานอย่างชัดเจน โดย สกอ. เน้นการประเมินคุณภาพภายใน ส่วน สมศ. เน้นการประเมินคุณภาพภายนอก เกณฑ์ประเมินและตัวบ่งชี้เหล่านี้จะใช้ประเมินตั้งแต่ปี พ.ศ. ๒๕๕๔ เป็นต้นไป เมื่อว่าโดยสาระแล้ว เกณฑ์ประเมินและตัวบ่งชี้ของ สกอ. ไม่มีปัญหาอะไรมากนัก เพราะเสร็จสมบูรณ์ค่อนข้างชัดเจน พอมีระยะเวลาให้สถาบันการศึกษาได้หายใจอยู่บ้าง ตรงกันข้ามเกณฑ์ประเมินและตัวบ่งชี้ของ สมศ. ต่างหาก ที่ถูกสถาบันอุดมศึกษาทั้งของรัฐและเอกชนโจมตีอย่างหนัก ด้วยข้อหา

๑. ออกช้าเกินไป
๒. เกณฑ์ประเมินและตัวบ่งชี้ไม่ปรับปรุงเปลี่ยนแปลงอยู่ตลอดเวลา
๓. ตัวบ่งชี้บางตัวซ้ำกับ สกอ. ทำให้ต้องทำงานซ้ำซ้อน
๔. การรับรองมาตรฐานไม่เป็นธรรมกับสถาบันที่ถูกประเมิน

เจตนารมณ์ของการประเมินคุณภาพภายนอก ตั้งแต่ปี พ.ศ. ๒๕๕๔ เป็นต้นไป จะมีการประเมินคุณภาพภายนอกการจัดการศึกษานอกที่ตั้ง ตามประกาศคณะกรรมการการอุดมศึกษา ลงวันที่ ๑๓ มิถุนายน ๒๕๕๒ ซึ่งสอดคล้องกับกฎกระทรวงศึกษาธิการ ว่าด้วยระบบ หลักเกณฑ์ และวิธีการประกันคุณภาพการศึกษา พ.ศ. ๒๕๕๓ ลงวันที่ ๑๑ มีนาคม พ.ศ. ๒๕๕๓ การประเมินนอกที่ตั้งนี้จะมีผลต่อความเป็นความตายของสถาบันการศึกษา นั่นคือต้องได้รับการรับรองคุณภาพตามที่กฎหมายกำหนดเท่านั้น จึงทำให้ผู้บริหารสถาบันการศึกษาหลายแห่งรวมทั้ง มจร ด้วย กังวลเป็นอย่างมาก

การรับรองมาตรฐานคุณภาพระดับสถาบันของ สมศ.

การประเมินคุณภาพภายนอกในรอบที่ ๓ นี้ สมศ.จะพิจารณารับรองคุณภาพใน ๒ ระดับ คือ

๑. ระดับคณะหรือหน่วยงานเทียบเท่า การรับรองมาตรฐานคุณภาพแบ่งออกเป็น ๒ ลักษณะ คือ (๑) ผ่านเกณฑ์มาตรฐาน (๒) ไม่ผ่านเกณฑ์มาตรฐาน

การผ่านเกณฑ์มาตรฐานนั้น พิจารณาจากคะแนนผลการประเมินแล้ว มีค่าเฉลี่ยในภาพรวม ตั้งแต่ ๓.๕๑ ขึ้นไป และมีค่าเฉลี่ยรวมของตัวบ่งชี้พันธกิจหลักของสถาบัน (ตัวบ่งชี้ที่ ๑-๑๑) ตั้งแต่ ๓.๕๑ ขึ้นไป กรณีที่ไม่ผ่านเกณฑ์มาตรฐานนั้นพิจารณาจากคะแนนผลการประเมินที่ไม่เป็นไปตามเงื่อนไขข้างต้น

๒. ระดับสถาบัน การรับรองมาตรฐานคุณภาพในระดับนี้ พิจารณาจากสัดส่วนของคณะ/หน่วยงานเทียบเท่าทั้งหมด การรับรองมาตรฐานคุณภาพแบ่งออกเป็น ๒ ลักษณะ คือ (๑) ผ่านเกณฑ์มาตรฐาน (๒) ไม่ผ่านเกณฑ์มาตรฐาน

เกณฑ์การผ่านมาตรฐาน พิจารณาจาก

ก. คณะหรือหน่วยงานเทียบเท่าในสถาบัน ผ่านเกณฑ์มาตรฐาน ร้อยละ ๙๐ ขึ้นไป (กรณีมีคณะหรือหน่วยงานเทียบเท่า จำนวนตั้งแต่ ๑๑ ส่วนงานขึ้นไป ไม่ผ่านเกณฑ์ต้องไม่เกินร้อยละ ๑๐)

ข. คณะหรือหน่วยงานเทียบเท่าในสถาบัน ผ่านเกณฑ์มาตรฐาน ร้อยละ ๙๙ ขึ้นไป (กรณีมีคณะหรือหน่วยงานเทียบเท่า จำนวน ๔-๑๐ ส่วนงาน ไม่ผ่านเกณฑ์ต้องไม่เกินร้อยละ ๑)

ค. คณะหรือหน่วยงานเทียบเท่าในสถาบัน ผ่านเกณฑ์มาตรฐานทั้งหมด (กรณีมีคณะหรือหน่วยงานเทียบเท่า ไม่เกิน ๓ ส่วนงาน)

กรณีที่ผ่านเกณฑ์มาตรฐานนั้น พิจารณาจากผลการประเมินที่ไม่เป็นไปตามเงื่อนไขข้างต้น

การตัดสินผลการประเมินคุณภาพภายนอก

การตัดสินผลการประเมินคุณภาพภายนอก สมศ.ได้กำหนดมิติของการพิจารณาทั้งในภาพรวม และกลุ่มตัวบ่งชี้ตามเกณฑ์ในการตัดสินผล ดังนี้

ช่วงคะแนน	ระดับคุณภาพ
๔.๕๐-๕.๐๐	ดีมาก
๓.๕๑-๔.๐๐	ดี
๒.๕๑-๓.๕๐	พอใช้
๑.๕๑-๒.๕๐	ควรปรับปรุง
๐.๐๐-๑.๕๐	ต้องปรับปรุง

บทสรุปจากการประเมินคุณภาพการศึกษาทั้งจาก สกอ.และ สมศ. : กรณีมหาวิทยาลัยมหาจุฬาลงกรณราชวิทยาลัย

นับตั้งแต่มหาวิทยาลัยจัดทำระบบประกันคุณภาพการศึกษามาจนถึงปัจจุบัน นับเป็นเวลา ๑๒ ปี การผ่านการประเมินคุณภาพภายนอก จาก สมศ. ๒ ครั้ง และผ่านการประเมินคุณภาพการศึกษาภายในระดับสถาบันจาก สกอ. ๓ ครั้งนั้น มิใช่เป็นเครื่องยืนยันว่ามหาวิทยาลัยประสบผลสำเร็จอย่างล้นหลามในด้านคุณภาพ จัดว่าเป็นความสำเร็จระดับหนึ่งในด้านการทำงาน กล่าวคือสามารถผ่านเกณฑ์กำหนดที่หน่วยงานกลางทั้ง สกอ. และ สมศ. สร้างขึ้นแล้วนำมาวัดและตรวจสอบทุกสถาบันการศึกษาในช่วงระยะเวลาใกล้เคียงกัน โดยมหาวิทยาลัยสามารถดำเนินการได้ตามเกณฑ์ที่กำหนดนั้น และนับว่าเป็นความก้าวหน้าด้านการประกันคุณภาพของมหาวิทยาลัยในระดับหนึ่ง แต่เมื่อว่าตามเกณฑ์ประเมินและตัวบ่งชี้แยกเป็นรายตัวแล้ว นับว่ายังมีอีกหลายตัวที่เดียวที่มหาวิทยาลัยยังบกพร่อง ต้องฝ่าฟันและดันดันไปให้ถึงเกณฑ์ที่กำหนด เช่น แผนงาน การวิจัย การแต่งหนังสือหรือตำรา วุฒิการศึกษา การพัฒนาบุคลากร และตำแหน่งทางวิชาการของอาจารย์ เป็นต้น ทั้งหมดนี้ส่วนงานที่รับผิดชอบต้องรีบนำมาวิเคราะห์เพื่อหาทางออกและวางแผนกำหนดเป็นแนวทางการดำเนินงานในอนาคต งานประกันคุณภาพการศึกษาปรับเปลี่ยนและเปลี่ยนแปลงอยู่เสมอตามกาลสมัยของโลก ทั้งด้านเกณฑ์ประเมินและตัวบ่งชี้ คนที่สามารถยืนหยัดอยู่ได้อย่างสง่าผ่าเผยโดยไม่สะทกสะท้านท่ามกลางความเปลี่ยนแปลงของโลก คือคนที่สามารถปรับตัว ปรับใจ และปรับการทำงานให้พร้อมอยู่เสมอ ฉะนั้น การประกันคุณภาพการศึกษาก็เป็นไปฉนั้น

มหาวิทยาลัยเล็งเห็นการณ์ไกลและการเปลี่ยนแปลงดังกล่าว จึงได้จัดพิมพ์คู่มือการประกันคุณภาพการศึกษาเล่มใหม่ล่าสุด (กุมภาพันธ์ ๒๕๕๔) คู่มือเล่มนี้เป็นการผสมผสานระหว่างตัวบ่งชี้ของ สกอ.และ สมศ.อันล่าสุดและปัจจุบันที่สุดเข้าด้วยกัน แต่การดำเนินการยังคงเป็นระบบเดิมคือ IPOI ซึ่งก็สอดคล้องกับระบบประกันคุณภาพการศึกษากลุ่ม ค สถาบันเฉพาะทาง ประเภท (๒) สถาบันที่เน้นการผลิตบัณฑิตเฉพาะทางระดับปริญญาตรี เป็นแนวทางในการดำเนินการประกันคุณภาพของมหาวิทยาลัย โดยตัวบ่งชี้เหล่านี้จะใช้ประเมินคุณภาพการศึกษาภายใน สำหรับส่วนงานที่จัด

การศึกษาทั้งส่วนกลางและส่วนภูมิภาค จำนวน ๒๒ ส่วนงาน เริ่มตั้งแต่ปี พ.ศ. ๒๕๕๔ เป็นต้นไป เพื่อวัดประสิทธิภาพและประสิทธิผลการบริหารและการจัดการของผู้บริหารทุกส่วนงาน

* * * * *

บรรณานุกรม

- มหาวิทยาลัยมหาจุฬาลงกรณราชวิทยาลัย. รายงานประจำปีการประกันคุณภาพการศึกษาระดับ
อุดมศึกษา ประจำปี ๒๕๕๑-๒๕๕๒.
- สำนักงานรับรองมาตรฐานและประเมินคุณภาพการศึกษา (องค์การมหาชน). รายงานผลการประเมิน
คุณภาพภายนอกรอบที่ ๑ ของ สมศ. ประจำปี ๒๕๔๘
- สำนักงานรับรองมาตรฐานและประเมินคุณภาพการศึกษา (องค์การมหาชน). รายงานผลการประเมิน
คุณภาพภายนอกรอบที่ ๒ ของ สมศ. ประจำปี ๒๕๕๑
- สำนักงานคณะกรรมการการอุดมศึกษา (สกอ.). รายงานผลการประเมินคุณภาพการศึกษากายใน
ระดับสถาบัน ประจำปี ๒๕๕๑.
- สำนักงานคณะกรรมการการอุดมศึกษา (สกอ.). รายงานผลการประเมินคุณภาพการศึกษากายใน
ระดับสถาบัน ประจำปี ๒๕๕๒.
- สำนักงานคณะกรรมการการอุดมศึกษา (สกอ.). รายงานผลการประเมินคุณภาพการศึกษากายใน
ระดับสถาบัน ประจำปี ๒๕๕๓.
- สำนักนายกรัฐมนตรี. กฎกระทรวงว่าด้วยระบบ หลักเกณฑ์ และวิธีการประกันคุณภาพการศึกษา
พ.ศ. ๒๕๕๓ ราชกิจจานุเบกษา เล่ม ๑๒๗ ตอนที่ ๒๓ ก ๒ เมษายน ๒๕๕๓
- สำนักนายกรัฐมนตรี. ประกาศกระทรวงศึกษาธิการว่าด้วยการจัดการศึกษานอกสถานที่ตั้งของ
สถาบันอุดมศึกษาของรัฐ พ.ศ. ๒๕๕๒ ราชกิจจานุเบกษา เล่ม ๑๒๖ ตอนพิเศษ ๗๔ ง
๒๖ พฤษภาคม ๒๕๕๒
- ประกาศคณะกรรมการการอุดมศึกษา เรื่อง หลักเกณฑ์และแนวปฏิบัติเกี่ยวกับการพิจารณาประเมิน
คุณภาพการจัดการศึกษานอกที่ตั้งของสถาบันอุดมศึกษา พ.ศ. ๒๕๕๒.
- มหาวิทยาลัยมหาจุฬาลงกรณราชวิทยาลัย. **คู่มือการประกันคุณภาพการศึกษา**. โรงพิมพ์
มหาจุฬาลงกรณราชวิทยาลัย, ๒๕๔๔.
- มหาวิทยาลัยมหาจุฬาลงกรณราชวิทยาลัย. **คู่มือการประกันคุณภาพการศึกษา**. ห้างหุ้นส่วน
จำกัด ไทยรายวันการพิมพ์, ๒๕๔๗.
- มหาวิทยาลัยมหาจุฬาลงกรณราชวิทยาลัย. **คู่มือการประกันคุณภาพการศึกษา**. บริษัท ๒๑
เซ็นจูรีการพิมพ์, ๒๕๕๐.

๔๐๖

มหาวิทยาลัยมหาจุฬาลงกรณราชวิทยาลัย. **คู่มือการประกันคุณภาพการศึกษา.** กรุงเทพมหานคร : ห้างหุ้นส่วนจำกัดไทยรายวันการพิมพ์, ๒๕๕๑.

มหาวิทยาลัยมหาจุฬาลงกรณราชวิทยาลัย. **คู่มือการประกันคุณภาพการศึกษา.** กรุงเทพมหานคร : โรงพิมพ์มหาจุฬาลงกรณราชวิทยาลัย, ๒๕๕๔.

สำนักงานรับรองมาตรฐานและประเมินคุณภาพการศึกษา (องค์การมหาชน). **คู่มือการประกันคุณภาพการศึกษา ฉบับสถานศึกษา พ.ศ. ๒๕๕๔.** กรุงเทพมหานคร : บริษัท ไทภูมิพับลิชชิ่ง จำกัด, ๒๕๕๓.